

4. ผลการปฏิบัติตามมาตรการติดตามตรวจสอบผลกระทบสิ่งแวดล้อม

4.1 ความเร็วลมและทิศทางลม

มาตรการกำหนดให้ทำการตรวจวัดความเร็วลมและทิศทางลม บริเวณวัดมาบชลูด ปีละ 2 ครั้ง ครั้งละ 7 วันต่อเนื่อง ตลอดช่วงการก่อสร้าง

4.1.1 ผลการตรวจวัดความเร็วลมและทิศทางลม

ระหว่างเดือนมกราคม ถึงมีนาคม พ.ศ.2566

การตรวจวัดความเร็วลมและทิศทางลม ของโครงการโรงไฟฟ้าพลังความร้อนร่วม แห่งที่ 2 ดำเนินการตรวจวัด 1 ครั้ง ระหว่างวันที่ 22-29 มีนาคม พ.ศ.2566 บริเวณวัดมาบชลูด พบว่า ลมส่วนใหญ่พัดมาจากทิศตะวันออกเฉียงใต้-ใต้ โดยความเร็วลมส่วนใหญ่อยู่ในช่วงระหว่าง 2-3 เมตรต่อวินาที ตำแหน่งการตรวจวัดคุณภาพอากาศในบรรยากาศ ดังแสดงในรูปที่ 4.1-1 และรายละเอียดผลการตรวจวัด ดังแสดงในตารางที่ 4.1-1



ตำแหน่งตรวจวัดคุณภาพอากาศในบรรยากาศ

- ① วัดมาบชูด
- ② พื้นที่โครงการ

รูปที่ 4.1-1 ตำแหน่งตรวจวัดคุณภาพอากาศในบรรยากาศ
โครงการโรงไฟฟ้าพลังความร้อนร่วม แห่งที่ 2
บริษัท บางกอก โกลด์เนอเธอร์ จำกัด



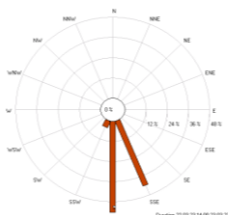
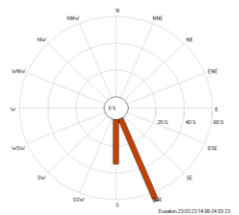
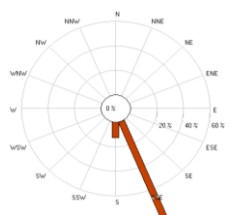
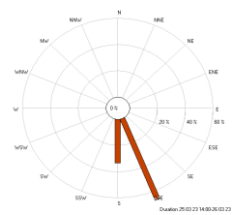
ตารางที่ 4.1-1 ผลการตรวจวัดทิศทางและความเร็วลมเฉลี่ยรายชั่วโมง พร้อม Wind Rose

โครงการโรงไฟฟ้าพลังความร้อนร่วม แห่งที่ 2 บริษัท บางกอก โกลเดนเนอร์ชั่น จำกัด

ระหว่างเดือนมกราคม ถึงมีนาคม พ.ศ.2566

สถานีตรวจวัด : วัดมาบชูด

ตำแหน่งพิกัด UTM ของสถานี : 0730829E, 1407363N

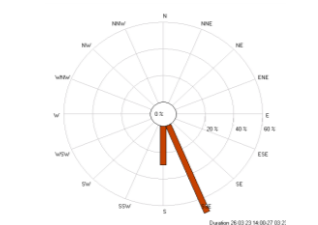
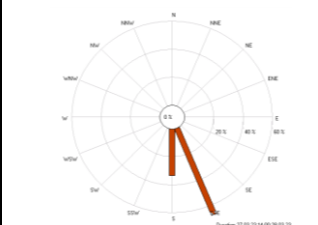
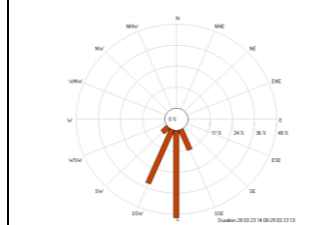
ช่วงเวลา (น.)	22-23 มี.ค. 66		23-24 มี.ค. 66		24-25 มี.ค. 66		25-26 มี.ค. 66	
	WS (m/s)	WD	WS (m/s)	WD	WS (m/s)	WD	WS (m/s)	WD
14.00-15.00	2.10	SSE	2.10	S	2.10	SSE	2.10	SSE
15.00-16.00	2.10	S	2.10	SSE	2.10	SSE	2.10	SSE
16.00-17.00	2.10	S	2.10	S	2.10	SSE	2.10	S
17.00-18.00	2.10	S	2.10	SSE	2.10	SSE	2.10	SSE
18.00-19.00	2.10	SSE	2.10	SSE	2.10	SSE	2.10	SSE
19.00-20.00	2.10	SSE	2.10	SSE	2.10	SSE	2.10	SSE
20.00-21.00	2.10	SSE	2.10	SSE	2.10	SSE	2.10	SSE
21.00-22.00	2.10	SSE	2.10	S	2.10	S	2.10	SSE
22.00-23.00	2.10	SSE	2.10	S	2.10	SSE	2.10	SSE
23.00-00.00	2.10	SSW	2.10	S	2.10	S	2.10	S
00.00-01.00	2.10	S	2.10	S	2.10	SSE	2.10	S
01.00-02.00	2.10	S	2.10	SSE	2.10	S	2.10	SSE
02.00-03.00	2.10	S	2.10	S	2.10	SSE	2.10	S
03.00-04.00	2.10	S	2.10	SSE	2.10	SSE	2.10	S
04.00-05.00	2.10	S	2.10	SSE	2.10	SSE	2.10	SSE
05.00-06.00	2.10	S	2.10	SSE	2.10	SSE	2.10	SSE
06.00-07.00	2.10	SSE	2.10	SSE	2.10	SSE	2.10	SSE
07.00-08.00	2.10	SSE	2.10	SSE	2.10	SSE	2.10	S
08.00-09.00	2.10	SSE	2.10	SSE	2.10	SSE	2.10	S
09.00-10.00	2.10	SSE	2.10	SSE	2.10	SSE	2.10	SSE
10.00-11.00	2.10	S	2.10	SSE	2.10	SSE	2.10	S
11.00-12.00	2.10	S	2.10	S	2.10	SSE	2.10	SSE
12.00-13.00	2.10	S	2.10	SSE	2.10	SSE	2.10	SSE
13.00-14.00	2.10	S	2.10	SSE	2.10	SSE	2.10	SSE
Wind Rose								

หมายเหตุ : * ความเร็วลมและทิศทางลมเฉลี่ย 24 ชั่วโมง ระหว่าง 14.00 ถึง 14.00 น.

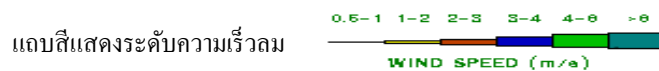
แถบสีแสดงระดับความเร็วลม



ตารางที่ 4.1-1 ผลการตรวจวัดทิศทางและความเร็วลมเฉลี่ยรายชั่วโมง พร้อม Wind Rose (ต่อ)

ช่วงเวลา (น.)	26-27 มี.ค. 66		27-28 มี.ค. 66		28-29 มี.ค. 66	
	WS (m/s)	WD	WS (m/s)	WD	WS (m/s)	WD
14.00-15.00	2.10	S	2.10	SSE	2.10	SSW
15.00-16.00	2.10	SSE	2.10	SSE	2.10	S
16.00-17.00	2.10	SSE	2.10	S	2.10	S
17.00-18.00	2.10	SSE	2.10	S	2.10	S
18.00-19.00	2.10	SSE	2.10	S	2.10	S
19.00-20.00	2.10	SSE	2.10	S	2.10	S
20.00-21.00	2.10	SSE	2.10	S	2.10	S
21.00-22.00	2.10	SSE	2.10	S	2.10	S
22.00-23.00	2.10	SSE	2.10	SSE	2.10	S
23.00-00.00	2.10	SSE	2.10	SSE	2.10	S
00.00-01.00	2.10	S	2.10	SSE	2.10	S
01.00-02.00	2.10	S	2.10	SSE	2.10	SSW
02.00-03.00	2.10	S	2.10	SSE	2.10	S
03.00-04.00	2.10	S	2.10	SSE	2.10	S
04.00-05.00	2.10	SSE	2.10	SSE	2.10	SSE
05.00-06.00	2.10	S	2.10	SSE	2.10	SSE
06.00-07.00	2.10	S	2.10	SSE	2.10	SSE
07.00-08.00	2.10	SSE	2.10	SSE	2.10	SSW
08.00-09.00	2.10	SSE	2.10	SSE	2.10	SW
09.00-10.00	2.10	SSE	2.10	SSE	2.10	SSW
10.00-11.00	2.10	SSE	2.10	SSE	2.10	SSW
11.00-12.00	2.10	SSE	2.10	SSE	2.10	SSW
12.00-13.00	2.10	SSE	2.10	S	2.10	SSW
13.00-14.00	2.10	SSE	2.10	S	2.10	SSW
Wind Rose						

หมายเหตุ : * ความเร็วลมและทิศทางลมเฉลี่ย 24 ชั่วโมง ระหว่าง 14.00 ถึง 14.00 น.



ชื่อผู้ตรวจวัด : นายภูเดช แก้วจิรกุลศรี

ชื่อผู้บันทึก : นายภูเดช แก้วจิรกุลศรี

ชื่อผู้ตรวจสอบ/ควบคุม : นางสาวปรีดา สมใจ

ชื่อบริษัทผู้ตรวจวัดและวิเคราะห์ตัวอย่าง : บริษัท ชีคอต จำกัด

เบอร์โทรศัพท์ : 0-2959-3600

ชื่อผู้วิเคราะห์ : นางสาวดลวดี วงศ์เจริญ

เลขทะเบียนผู้วิเคราะห์ : ว-239-ค-5980

ข้อสรุป : ทิศทางลมส่วนใหญ่พัดมาจากทิศตะวันออกเฉียงใต้-ใต้
 ความเร็วลมส่วนใหญ่ มีค่าระหว่าง 2-3 เมตรต่อวินาที

4.2 คุณภาพอากาศในบรรยากาศ

มาตรการกำหนดให้ดำเนินการตรวจวัดคุณภาพอากาศในบรรยากาศ โดยตรวจวัดค่าความเข้มข้นของฝุ่นละอองรวม (TSP) และฝุ่นละอองขนาดเล็กกว่า 10 ไมครอน (PM-10) จำนวน 2 บริเวณ ได้แก่ บริเวณวัดมาบชูด และพื้นที่โครงการ ปีละ 2 ครั้ง ครั้งละ 7 วันต่อเนื่อง ตลอดช่วงการก่อสร้าง

4.2.1 ผลการตรวจวัดคุณภาพอากาศในบรรยากาศ

ระหว่างเดือนมกราคม ถึงมีนาคม พ.ศ.2566

โครงการดำเนินการตรวจวัดค่าความเข้มข้นของฝุ่นละอองรวม (TSP) และฝุ่นละอองขนาดเล็กกว่า 10 ไมครอน (PM-10) ในบรรยากาศ จำนวน 2 สถานี ได้แก่ บริเวณวัดมาบชูด และพื้นที่โครงการ ระหว่างวันที่ 22-29 มีนาคม พ.ศ.2566 ตำแหน่งตรวจวัดคุณภาพอากาศในบรรยากาศ ดังแสดงในรูปที่ 4.1-1 และภาพถ่ายตำแหน่งตรวจวัด ดังแสดงในรูปที่ 4.2-1 ส่วนรายละเอียดผลการตรวจวัด ดังแสดงในตารางที่ 4.2-1 และรูปที่ 4.2-2 และสามารถสรุปได้ดังนี้

(1) ฝุ่นละอองรวม

ผลการตรวจวัดและวิเคราะห์ค่าความเข้มข้นของฝุ่นละอองรวมในบรรยากาศ เฉลี่ย 24 ชั่วโมง สามารถสรุปได้ดังนี้

ตำแหน่งตรวจวัด	ค่าที่ตรวจพบ (มิลลิกรัมต่อลูกบาศก์เมตร)
- วัดมาบชูด	0.042-0.061
- พื้นที่โครงการ	0.031-0.045

เมื่อนำผลการตรวจวัดมาเปรียบเทียบกับค่ามาตรฐาน ตามประกาศคณะกรรมการสิ่งแวดล้อมแห่งชาติ ฉบับที่ 24 (พ.ศ.2547) ซึ่งกำหนดให้ค่าความเข้มข้นของฝุ่นละอองรวมในบรรยากาศ เฉลี่ย 24 ชั่วโมง ไว้ไม่เกิน 0.330 มิลลิกรัมต่อลูกบาศก์เมตร พบว่า ผลการตรวจวัดทั้งหมดมีค่าอยู่ในเกณฑ์มาตรฐานกำหนด

(2) ฝุ่นละอองขนาดเล็กกว่า 10 ไมครอน (PM-10)

ผลการตรวจวัดและวิเคราะห์ค่าความเข้มข้นของฝุ่นละอองขนาดเล็กกว่า 10 ไมครอน (PM-10) เฉลี่ย 24 ชั่วโมง สามารถสรุปได้ดังนี้

ตำแหน่งตรวจวัด	ค่าที่ตรวจพบ (มิลลิกรัมต่อลูกบาศก์เมตร)
- วัดมาบชูด	0.030-0.041
- พื้นที่โครงการ	0.022-0.030

เมื่อนำผลการตรวจวัดมาเปรียบเทียบกับค่ามาตรฐาน ตามประกาศคณะกรรมการสิ่งแวดล้อมแห่งชาติ ฉบับที่ 24 (พ.ศ.2547) ซึ่งกำหนดให้ค่าความเข้มข้นของฝุ่นละอองขนาดเล็กกว่า 10 ไมครอน เฉลี่ย 24 ชั่วโมง ไว้ไม่เกิน 0.120 มิลลิกรัมต่อลูกบาศก์เมตร พบว่า ผลการตรวจวัดทั้งหมดมีค่าอยู่ในเกณฑ์มาตรฐานกำหนด



วัดมาบชูด

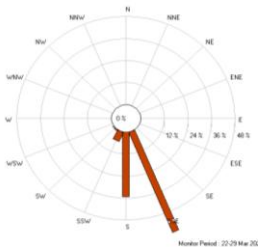


พื้นที่โครงการ

รูปที่ 4.2-1 ภาพถ่ายตำแหน่งตรวจวัดคุณภาพอากาศในบรรยากาศ
โครงการโรงไฟฟ้าพลังความร้อนร่วม แห่งที่ 2
บริษัท บางกอก โกลด์เนอเธชั่น จำกัด



ตารางที่ 4.2-1 ผลการตรวจวัดคุณภาพอากาศในบรรยากาศ
โครงการโรงไฟฟ้าพลังความร้อนร่วม แห่งที่ 2 บริษัท บางกอก โกลเดนเนอร์ชั่น จำกัด
ระหว่างวันที่ 22-29 มีนาคม พ.ศ.2566

ตำแหน่งตรวจวัด	พิกัด	วัน เดือน ปี	ผลการตรวจวัด			สภาพแวดล้อมโดยรอบ
			TSP เฉลี่ย 24 ชั่วโมง (mg/m ³)	PM-10 เฉลี่ย 24 ชั่วโมง (mg/m ³)	Wind Rose	
วัดมาบชูด	0730829E, 1407363N	22-23 มี.ค. 66	0.052	0.033	 <p>ลมส่วนใหญ่พัดมาจาก ทิศตะวันออกเฉียงใต้-ใต้ ความเร็วลมเฉลี่ย 2-3 เมตรต่อวินาที</p>	อากาศร้อนจัด แดดแรง ลมพัดเบา ท้องฟ้าแจ่มใส
		23-24 มี.ค. 66	0.061	0.041		
		24-25 มี.ค. 66	0.056	0.039		
		25-26 มี.ค. 66	0.042	0.030		
		26-27 มี.ค. 66	0.055	0.039		
		27-28 มี.ค. 66	0.054	0.037		
		28-29 มี.ค. 66	0.057	0.038		
ค่ามาตรฐาน			0.330 ⁽¹⁾	0.120 ⁽¹⁾	-	

หมายเหตุ : 1. ⁽¹⁾ ค่ามาตรฐานตามประกาศคณะกรรมการสิ่งแวดล้อมแห่งชาติ ฉบับที่ 24 (พ.ศ.2547)
2.mg/m³ หมายถึง มิลลิกรัมต่อลูกบาศก์เมตร

ตารางที่ 4.2-1 ผลการตรวจวัดคุณภาพอากาศในบรรยากาศ (ต่อ)

ตำแหน่งตรวจวัด	พิกัด	วัน เดือน ปี	ผลการตรวจวัด			สภาพแวดล้อมโดยรอบ
			TSP เฉลี่ย 24 ชั่วโมง (mg/m ³)	PM-10 เฉลี่ย 24 ชั่วโมง (mg/m ³)	Wind Rose	
พื้นที่โครงการ	0732419E, 1406498N	22-23 มี.ค. 66	0.031	0.022	-	อากาศร้อนจัด แดดแรง ลมพัดเบา ท้องฟ้าแจ่มใส
		23-24 มี.ค. 66	0.036	0.024		
		24-25 มี.ค. 66	0.040	0.028		
		25-26 มี.ค. 66	0.045	0.026		
		26-27 มี.ค. 66	0.037	0.029		
		27-28 มี.ค. 66	0.044	0.029		
		28-29 มี.ค. 66	0.036	0.030		
ค่ามาตรฐาน			0.330 ⁽¹⁾	0.120 ⁽¹⁾	-	

หมายเหตุ : 1. ⁽¹⁾ ค่ามาตรฐานตามประกาศคณะกรรมการสิ่งแวดล้อมแห่งชาติ ฉบับที่ 24 (พ.ศ.2547)
2.mg/m³ หมายถึง มิลลิกรัมต่อลูกบาศก์เมตร

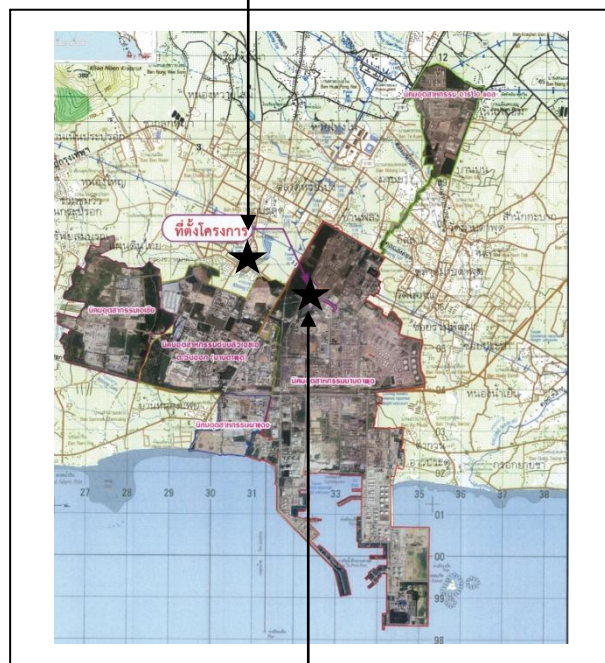
รูปที่ 4.2-2 ตำแหน่งและผลการตรวจวัดคุณภาพอากาศในบรรยากาศ

โครงการโรงไฟฟ้าพลังความร้อนร่วม แห่งที่ 2

บริษัท บางกอก โกลเดนเนอเรชั่น จำกัด

ระหว่างวันที่ 22-29 มีนาคม พ.ศ.2566

วัดมาตรฐาน			
พารามิเตอร์	หน่วย	ค่ามาตรฐาน	ผลการตรวจวัด
TSP	mg/m ³	0.330 ⁽¹⁾	0.042-0.061
PM-10	mg/m ³	0.120 ⁽¹⁾	0.030-0.041



พื้นที่โครงการ			
พารามิเตอร์	หน่วย	ค่ามาตรฐาน	ผลการตรวจวัด
TSP	mg/m ³	0.330 ⁽¹⁾	0.031-0.045
PM-10	mg/m ³	0.120 ⁽¹⁾	0.022-0.030

- หมายเหตุ : 1. ⁽¹⁾ ค่ามาตรฐานตามประกาศคณะกรรมการสิ่งแวดล้อมแห่งชาติ ฉบับที่ 24 (พ.ศ.2547)
 2. mg/m³ หมายถึง มิลลิกรัมต่อลูกบาศก์เมตร

4.2.2 สรุปผลการติดตามตรวจสอบคุณภาพอากาศในบรรยากาศ**ระหว่างปี พ.ศ.2564-2566**

การติดตามตรวจสอบคุณภาพอากาศในบรรยากาศ ระหว่างปี พ.ศ.2564-2566 โครงการได้ดำเนินการตรวจวัดค่าความเข้มข้นของฝุ่นละอองรวม (TSP) และฝุ่นละอองขนาดเล็กกว่า 10 ไมครอน (PM-10) ในบรรยากาศ จำนวน 2 สถานี ได้แก่ บริเวณวัดมาบชูด และพื้นที่โครงการ พบว่า ผลการตรวจวัดทั้งหมดมีค่าอยู่ในเกณฑ์มาตรฐาน รายละเอียดผลการตรวจวัด ดังแสดงในตารางที่ 4.2-2 ถึง 4.2-3 และรูปที่ 4.2-3 ถึง 4.2-4

ตารางที่ 4.2-2 สรุปผลการตรวจวัดค่าความเข้มข้นของฝุ่นละอองรวม (TSP) ในบรรยากาศ**โครงการโรงไฟฟ้าพลังความร้อนร่วม แห่งที่ 2****บริษัท บางกอก โกลเดนเนอร์ชั่น จำกัด****ระหว่างปี พ.ศ.2564-2566**

วันที่เก็บตัวอย่าง	ค่าความเข้มข้นเฉลี่ย 24 ชั่วโมง (มิลลิกรัมต่อลูกบาศก์เมตร)	
	วัดมาบชูด	บริเวณพื้นที่โครงการ
14-21 พ.ค. 64	0.024-0.034	0.033-0.058
18-25 ต.ค. 64	0.027-0.065	0.051-0.096
19-26 เม.ย. 65	0.077-0.188	0.046-0.091
21-28 พ.ย. 65	0.024-0.062	0.021-0.117
22-29 มี.ค. 66	0.042-0.061	0.031-0.045
ค่ามาตรฐาน⁽¹⁾	0.330	

หมายเหตุ : ⁽¹⁾ ค่ามาตรฐานตามประกาศคณะกรรมการสิ่งแวดล้อมแห่งชาติ ฉบับที่ 24 (พ.ศ.2547)

ตารางที่ 4.2-3 สรุปผลการตรวจวัดค่าความเข้มข้นของ

ฝุ่นละอองขนาดเล็กกว่า 10 ไมครอน (PM-10) ในบรรยากาศ

โครงการโรงไฟฟ้าพลังความร้อนร่วม แห่งที่ 2

บริษัท บางกอก โกลเดนเนอเรชั่น จำกัด

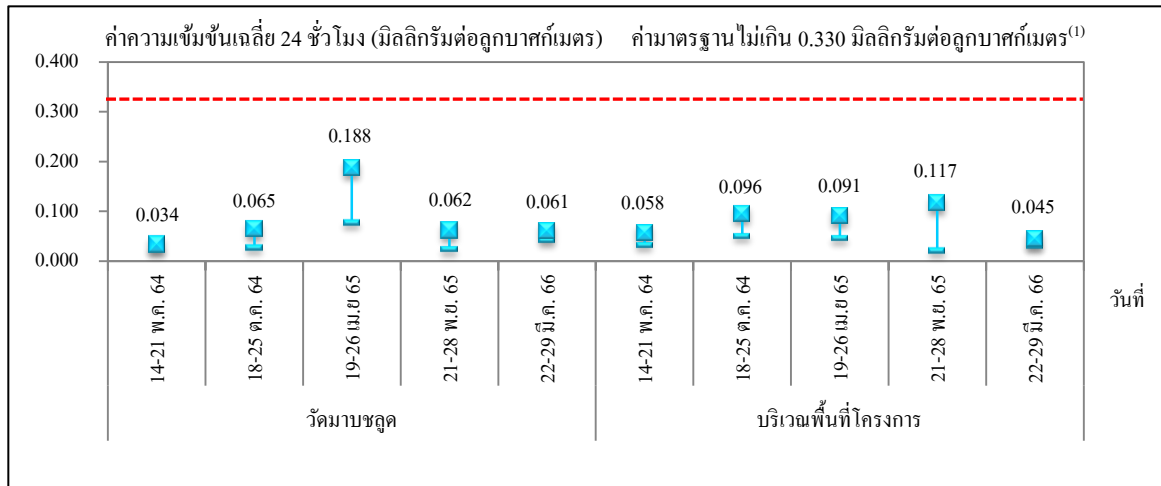
ระหว่างปี พ.ศ.2564-2566

วันที่เก็บตัวอย่าง	ค่าความเข้มข้น เฉลี่ย 24 ชั่วโมง (มิลลิกรัมต่อลูกบาศก์เมตร)	
	วัดมาบชูด	บริเวณพื้นที่โครงการ
14-21 พ.ค. 64	0.010-0.020	0.013-0.023
18-25 ต.ค. 64	0.018-0.041	0.026-0.061
19-26 เม.ย. 65	0.042-0.080	0.026-0.048
21-28 พ.ย. 65	0.017-0.042	0.014-0.081
22-29 มี.ค. 66	0.030-0.041	0.022-0.030
ค่ามาตรฐาน ⁽¹⁾	0.120	

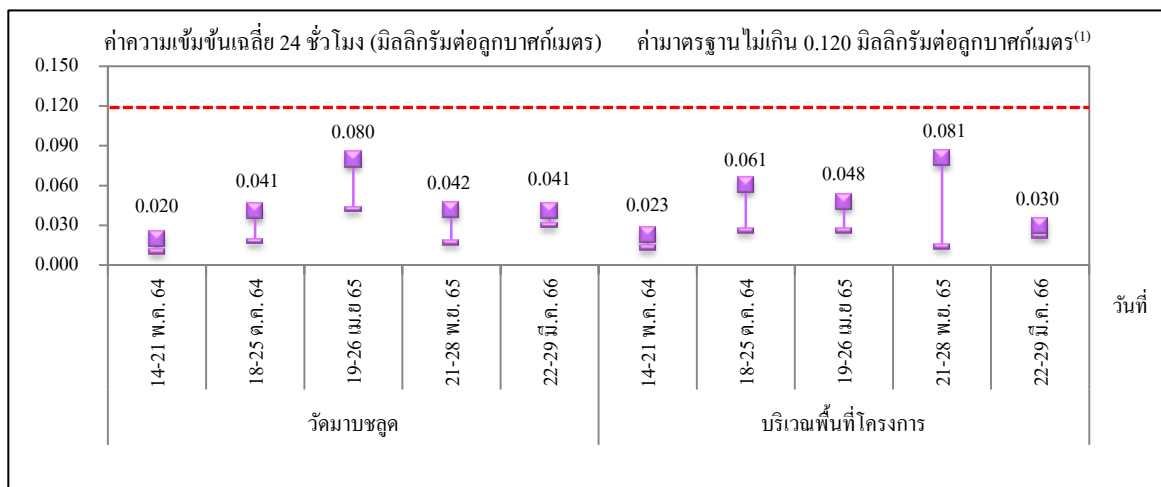
หมายเหตุ : ⁽¹⁾ ค่ามาตรฐานตามประกาศคณะกรรมการสิ่งแวดล้อมแห่งชาติ ฉบับที่ 24 (พ.ศ.2547)

รูปที่ 4.2-3 กราฟเปรียบเทียบผลการตรวจวัดคุณภาพอากาศในบรรยากาศ

โครงการโรงไฟฟ้าพลังความร้อนร่วม แห่งที่ 2 บริษัท บางกอก โกลเดนเนอร์ชั่น จำกัด
ระหว่างปี พ.ศ.2564-2566



ฝุ่นละอองรวม



ฝุ่นละอองขนาดเล็กกว่า 10 ไมครอน

หมายเหตุ : ⁽¹⁾ ค่ามาตรฐานตามประกาศคณะกรรมการสิ่งแวดล้อมแห่งชาติ ฉบับที่ 24 (พ.ศ.2547)

4.3 ระดับเสียงโดยทั่วไป

มาตรการกำหนดให้มีการตรวจวัดระดับเสียง เฉลี่ย 24 ชั่วโมง ($L_{eq} 24 \text{ hr}$) ระดับเสียงพื้นฐาน (L_{90}) ระดับเสียงสูงสุด (L_{max}) และระดับเสียงกลางวัน-กลางคืน (L_{dn}) จำนวน 5 บริเวณ ได้แก่ วัดมาบชูด นอกรั้วโครงการด้านทิศเหนือ นอกรั้วโครงการด้านทิศใต้ นอกรั้วโครงการด้านทิศตะวันออก และ นอกรั้วโครงการด้านทิศตะวันตก ปีละ 2 ครั้ง ครั้งละ 7 วันต่อเนื่อง ในช่วงก่อสร้าง

4.3.1 ผลการตรวจวัดระดับเสียงโดยทั่วไป

ระหว่างเดือนมกราคม ถึงมีนาคม พ.ศ.2566

การตรวจวัดระดับเสียง เฉลี่ย 24 ชั่วโมง ($L_{eq} 24 \text{ hr}$) ระดับเสียงพื้นฐาน 90 (L_{90}) ระดับเสียงสูงสุด (L_{max}) และระดับเสียงกลางวัน-กลางคืน (L_{dn}) ระหว่างเดือนมกราคม ถึงมีนาคม พ.ศ.2566 ได้ทำการตรวจวัดจำนวน 5 บริเวณ ได้แก่ วัดมาบชูด นอกรั้วโครงการด้านทิศเหนือ นอกรั้วโครงการด้านทิศใต้ นอกรั้วโครงการด้านทิศตะวันออก และนอกรั้วโครงการด้านทิศตะวันตก ระหว่างวันที่ 22-29 มีนาคม พ.ศ.2566 ตำแหน่งตรวจวัดระดับเสียงโดยทั่วไป ดังแสดงในรูปที่ 4.3-1 และภาพถ่ายตำแหน่งตรวจวัดระดับเสียงโดยทั่วไป ดังแสดงในรูปที่ 4.3-2 ส่วนรายละเอียดผลการตรวจวัด ดังแสดงในตารางที่ 4.3-1 ถึง 4.3-5 และรูปที่ 4.3-3 ซึ่งสามารถสรุปผลการตรวจวัดได้ดังนี้

(1) ระดับเสียง เฉลี่ย 24 ชั่วโมง ($L_{eq} 24 \text{ hr}$)

- วัดมาบชูด	อยู่ในช่วงระหว่าง	51.7-61.0	เดซิเบลเอ
- นอกรั้วโครงการด้านทิศเหนือ	อยู่ในช่วงระหว่าง	65.5-67.2	เดซิเบลเอ
- นอกรั้วโครงการด้านทิศใต้	อยู่ในช่วงระหว่าง	54.5-62.8	เดซิเบลเอ
- นอกรั้วโครงการด้านทิศตะวันออก	อยู่ในช่วงระหว่าง	66.0-67.4	เดซิเบลเอ
- นอกรั้วโครงการด้านทิศตะวันตก	อยู่ในช่วงระหว่าง	66.1-67.8	เดซิเบลเอ

เมื่อนำผลการตรวจวัดระดับเสียง เฉลี่ย 24 ชั่วโมง ($L_{eq} 24 \text{ hr}$) ระหว่างวันที่ 22-29 มีนาคม พ.ศ.2566 มาเปรียบเทียบกับค่ามาตรฐาน ตามประกาศคณะกรรมการสิ่งแวดล้อมแห่งชาติ ฉบับที่ 15 (พ.ศ.2540) ที่กำหนดไว้ ไม่เกิน 70 เดซิเบลเอ พบว่า ผลการตรวจวัดทั้งหมดมีค่าอยู่ในเกณฑ์มาตรฐาน

(2) ระดับเสียงพื้นฐาน (L_{90})

- วัดมาบชูด	อยู่ในช่วงระหว่าง	44.0-47.9	เดซิเบลเอ
- นอกรั้วโครงการด้านทิศเหนือ	อยู่ในช่วงระหว่าง	64.6-66.6	เดซิเบลเอ
- นอกรั้วโครงการด้านทิศใต้	อยู่ในช่วงระหว่าง	53.0-55.1	เดซิเบลเอ
- นอกรั้วโครงการ ด้านทิศตะวันออก	อยู่ในช่วงระหว่าง	64.7-66.2	เดซิเบลเอ
- นอกรั้วโครงการ ด้านทิศตะวันตก	อยู่ในช่วงระหว่าง	65.5-67.2	เดซิเบลเอ

ค่ามาตรฐานสำหรับระดับเสียงพื้นฐาน (L_{90}) ไม่มีการกำหนด

(3) ระดับเสียงสูงสุด (L_{max})

- วัดมาบชูด	อยู่ในช่วงระหว่าง	76.7-92.7	เดซิเบลเอ
- นอกรั้วโครงการด้านทิศเหนือ	อยู่ในช่วงระหว่าง	80.9-92.5	เดซิเบลเอ
- นอกรั้วโครงการด้านทิศใต้	อยู่ในช่วงระหว่าง	72.9-85.6	เดซิเบลเอ
- นอกรั้วโครงการ ด้านทิศตะวันออก	อยู่ในช่วงระหว่าง	81.8-103.0	เดซิเบลเอ
- นอกรั้วโครงการ ด้านทิศตะวันตก	อยู่ในช่วงระหว่าง	82.2-95.0	เดซิเบลเอ

เมื่อนำผลการตรวจวัดระดับเสียงสูงสุด (L_{max}) มาเปรียบเทียบกับค่ามาตรฐาน ตามประกาศคณะกรรมการสิ่งแวดล้อมแห่งชาติ ฉบับที่ 15 (พ.ศ.2540) ที่กำหนดไว้ ไม่เกิน 115 เดซิเบลเอ พบว่า ผลการตรวจวัดอยู่ในเกณฑ์มาตรฐานที่กำหนด

(4) ระดับเสียงกลางวัน-กลางคืน (L_{dn})

- วัดมาบชูด	อยู่ในช่วงระหว่าง	54.2-65.7	เดซิเบลเอ
- นอกรั้วโครงการด้านทิศเหนือ	อยู่ในช่วงระหว่าง	71.6-73.5	เดซิเบลเอ
- นอกรั้วโครงการด้านทิศใต้	อยู่ในช่วงระหว่าง	60.4-64.1	เดซิเบลเอ
- นอกรั้วโครงการ ด้านทิศตะวันออก	อยู่ในช่วงระหว่าง	72.2-74.0	เดซิเบลเอ

- นอกัรวัโครงการ อยู่ในช่วงระหว่าง 71.8-74.1 เดซิเบลเอ

ด้านทิศตะวันตก

ค่ามาตรฐานสำหรับระดับเสียงกลางวัน-กลางคืน (Ldn) ไม่มีการกำหนด



ตำแหน่งตรวจวัดระดับเสียงโดยทั่วไป

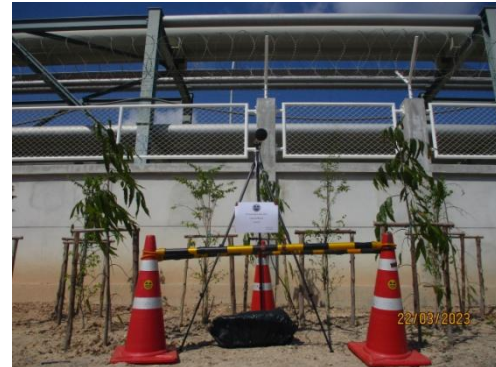
- 1 วัดมาบชูด
- 2 นอกรั้วโครงการ ทั้ง 4 ด้าน

รูปที่ 4.3-1 ตำแหน่งตรวจวัดระดับเสียงโดยทั่วไป
โครงการโรงไฟฟ้าพลังความร้อนร่วม แห่งที่ 2
บริษัท บางกอก โกเจนเนอร์ชั่น จำกัด





วัดมาบชูด



บริเวณนอกรั้วโครงการด้านทิศเหนือ



บริเวณนอกรั้วโครงการด้านทิศใต้



บริเวณนอกรั้วโครงการด้านทิศตะวันออก



บริเวณนอกรั้วโครงการด้านทิศตะวันตก

รูปที่ 4.3-2 ภาพถ่ายประกอบการตรวจวัดระดับเสียงโดยทั่วไป
โครงการโรงไฟฟ้าพลังความร้อนร่วม แห่งที่ 2
บริษัท บางกอก โกลบอล เอเนอร์จี้ จำกัด



ตารางที่ 4.3-1 ผลการตรวจวัดระดับเสียงโดยทั่วไป

โครงการโรงไฟฟ้าพลังความร้อนร่วม แห่งที่ 2 บริษัท บางกอก โกลเดนเนอเรชั่น จำกัด

ระหว่างเดือนมกราคม ถึงมีนาคม พ.ศ.2566

ตำแหน่งพิกัดของสถานีตรวจวัด : วัดมาบชูด

ตำแหน่งพิกัด UTM ของสถานีตรวจวัด : 0730829E, 1407363N

รุ่นของอุปกรณ์ตรวจวัด (SLM Model/Serial No.) : RION NL-21/00187505

รุ่นของอุปกรณ์สอบเทียบ (Calibrator Model/Serial No.) : RION NC-74/34283648

ระดับเสียงอ้างอิงในการสอบเทียบ (Calibrator Ref dBA) : 94.0

ค่าที่อ่านได้จากเครื่องวัดเสียง Sound Level Meter (SLM Reading dBA และ SLM Adjust dBA) : 94.0/0.0

วันที่ตรวจรับรอง (Certified Date) : 13 มกราคม 2566 เลขที่เอกสารสอบเทียบ (Cal Sheet No.) : NC-74-2023-018

ช่วงเวลา (น.)	ค่าระดับเสียงเฉลี่ย (Equivalent Sound Pressure Level) (dBA)						
	22-23 มี.ค. 66	23-24 มี.ค. 66	24-25 มี.ค. 66	25-26 มี.ค. 66	26-27 มี.ค. 66	27-28 มี.ค. 66	28-29 มี.ค. 66
15.00-16.00	53.5	55.2	55.8	57.2	49.5	55.4	58.0
16.00-17.00	55.7	56.3	55.1	56.5	52.0	55.0	53.2
17.00-18.00	55.4	54.5	56.1	54.3	52.1	55.0	52.5
18.00-19.00	49.7	52.3	61.7	53.3	53.5	55.9	54.1
19.00-20.00	53.4	46.5	72.4	52.6	55.7	54.4	55.4
20.00-21.00	59.3	45.4	63.2	49.7	53.5	55.4	53.8
21.00-22.00	53.7	44.6	53.4	48.0	51.3	50.0	50.3
22.00-23.00	44.6	49.8	59.3	46.9	47.4	45.7	47.8
23.00-20.00	45.7	58.4	47.0	47.5	47.4	49.0	44.8
00.00-01.00	44.6	43.0	47.0	49.6	50.0	53.7	45.4
01.00-02.00	44.8	45.5	44.0	45.7	46.2	44.6	42.7
02.00-03.00	47.3	44.8	46.6	44.6	45.7	44.4	47.3
03.00-04.00	48.2	47.3	47.4	48.8	44.7	44.3	43.4
04.00-05.00	53.2	48.7	45.2	44.9	42.5	45.4	44.1
05.00-06.00	54.2	60.1	47.5	45.5	45.2	48.9	46.9
06.00-07.00	55.4	57.2	67.3	51.8	47.1	47.5	43.1
07.00-08.00	53.9	55.9	54.0	51.7	53.2	52.0	48.2
08.00-09.00	53.1	61.6	53.3	52.5	55.1	55.1	52.8
09.00-10.00	55.6	66.8	53.9	52.5	55.1	55.3	54.2
10.00-11.00	54.0	55.6	53.1	50.5	52.7	53.7	55.4
11.00-12.00	51.9	54.0	53.5	53.3	52.3	53.0	52.1
12.00-13.00	53.2	53.3	52.2	51.3	55.9	55.6	48.8
13.00-14.00	55.8	52.3	53.2	52.5	53.2	54.2	48.9
14.00-15.00	56.5	57.0	51.3	53.8	51.9	53.4	49.4
Leq(24)	53.7	57.0	61.0	51.9	51.9	53.0	51.7
L ₉₀	45.1	45.4	47.9	44.9	44.3	45.2	44.0
L _{dn}	58.0	61.6	65.7	55.6	55.0	56.3	54.2
L _{max}	86.5	87.0	92.7	76.7	82.8	89.8	86.5
ค่ามาตรฐาน 24 ชม. ⁽¹⁾	70 dBA						
ค่ามาตรฐานสูงสุด ⁽¹⁾	115 dBA						

หมายเหตุ : ⁽¹⁾ ค่ามาตรฐานตามประกาศคณะกรรมการสิ่งแวดล้อมแห่งชาติ ฉบับที่ 15 (พ.ศ.2540)

ตารางที่ 4.3-2 ผลการตรวจวัดระดับเสียงโดยทั่วไป

โครงการโรงไฟฟ้าพลังความร้อนร่วม แห่งที่ 2 บริษัท บางกอก โกลเดนเนอร์ชั่น จำกัด

ระหว่างเดือนมกราคม ถึงมีนาคม พ.ศ.2566

ตำแหน่งพิกัดของสถานีตรวจวัด : นอกรั้วโครงการด้านทิศเหนือ

ตำแหน่งพิกัด UTM ของสถานีตรวจวัด : 0732320 N, 1406425 E

รุ่นของอุปกรณ์ตรวจวัด (SLM Model/Serial No.) : RION NL-21/00187489

รุ่นของอุปกรณ์สอบเทียบ (Calibrator Model/Serial No.) : RION NC-74/34283648

ระดับเสียงอ้างอิงในการสอบเทียบ (Calibrator Ref dBA) : 94.0

ค่าที่อ่านได้จากเครื่องวัดเสียง Sound Level Meter (SLM Reading dBA และ SLM Adjust dBA) : 94.0/0.0

วันที่ตรวจรับรอง (Certified Date) : 13 มกราคม 2566 เลขที่เอกสารสอบเทียบ (Cal Sheet No.) : NC-74-2023-018

ช่วงเวลา (น.)	ค่าระดับเสียงเฉลี่ย (Equivalent Sound Pressure Level) (dBA)						
	22-23 มี.ค. 66	23-24 มี.ค. 66	24-25 มี.ค. 66	25-26 มี.ค. 66	26-27 มี.ค. 66	27-28 มี.ค. 66	28-29 มี.ค. 66
14-00-15.00	67.4	68.2	67.1	70.7	64.7	65.7	65.0
15.00-16.00	67.3	67.4	67.3	69.1	65.5	65.3	66.2
16.00-17.00	67.3	67.5	67.4	65.5	65.0	65.2	67.8
17.00-18.00	67.4	67.4	67.2	65.8	65.0	66.0	66.3
18.00-19.00	67.1	67.4	67.0	65.5	64.9	65.8	65.9
19.00-20.00	66.9	67.3	67.0	65.8	64.8	64.8	65.6
20.00-21.00	66.9	67.2	67.3	65.4	65.3	64.8	65.2
21.00-22.00	66.9	67.1	67.5	65.7	65.8	64.9	65.2
22.00-23.00	66.9	66.8	67.2	65.7	65.8	64.9	65.2
23.00-00.00	66.8	66.8	67.0	65.7	65.8	65.0	64.8
00.00-01.00	66.9	66.7	67.1	65.2	65.7	65.1	64.9
01.00-02.00	67.0	66.8	67.0	65.0	65.6	65.6	64.9
02.00-03.00	66.8	66.7	67.1	65.2	65.3	65.5	64.9
03.00-04.00	66.9	66.8	67.2	65.3	64.9	65.6	65.0
04.00-05.00	66.9	66.9	67.0	65.2	65.1	65.8	64.8
05.00-06.00	66.9	66.8	67.0	65.3	65.0	65.8	64.8
06.00-07.00	67.0	66.7	67.0	65.2	65.2	65.7	64.6
07.00-08.00	67.4	67.5	67.7	65.2	65.1	65.8	64.3
08.00-09.00	67.9	67.2	68.0	65.6	65.2	65.9	64.4
09.00-10.00	67.8	67.1	67.4	66.3	65.5	66.2	65.3
10.00-11.00	67.1	67.0	67.2	65.5	65.8	66.2	65.7
11.00-12.00	66.7	66.7	66.6	65.1	68.3	67.1	68.0
12.00-13.00	66.5	66.6	66.5	64.5	65.8	65.8	69.5
13.00-14.00	68.7	67.1	67.7	64.7	64.9	65.1	69.3
Leq(24)	67.2	67.1	67.2	66.0	65.5	65.6	66.0
L ₉₀	66.5	66.4	66.6	65.0	64.6	64.8	65.0
L _{dn}	73.4	73.3	73.5	71.9	71.8	71.9	71.6
L _{max}	91.8	81.0	82.7	92.5	82.7	80.9	83.4
ค่ามาตรฐาน 24 ชม. ⁽¹⁾	70 dBA						
ค่ามาตรฐานสูงสุด ⁽¹⁾	115 dBA						

หมายเหตุ : ⁽¹⁾ ค่ามาตรฐานตามประกาศคณะกรรมการสิ่งแวดล้อมแห่งชาติ ฉบับที่ 15 (พ.ศ.2540)

ตารางที่ 4.3-3 ผลการตรวจวัดระดับเสียงโดยทั่วไป

โครงการโรงไฟฟ้าพลังความร้อนร่วม แห่งที่ 2 บริษัท บางกอก โกลเดนเนอร์ชั่น จำกัด

ระหว่างเดือนมกราคม ถึงมีนาคม พ.ศ.2566

ตำแหน่งพิกัดของสถานีตรวจวัด : นอกรั้วโครงการด้านทิศใต้

ตำแหน่งพิกัด UTM ของสถานีตรวจวัด : 0732480 N, 1406325 E

รุ่นของอุปกรณ์ตรวจวัด (SLM Model/Serial No.) : Cirrus CR162B/B300709

รุ่นของอุปกรณ์สอบเทียบ (Calibrator Model/Serial No.) : Cirrus CR : 515/94296

ระดับเสียงอ้างอิงในการสอบเทียบ (Calibrator Ref dBA) : 94.0

ค่าที่อ่านได้จากเครื่องวัดเสียง Sound Level Meter (SLM Reading dBA และ SLM Adjust dBA) : 93.7/0.0

วันที่ตรวจรับรอง (Certified Date) : 20 ธันวาคม 2565 เลขที่เอกสารสอบเทียบ (Cal Sheet No.) : CR-515-2023-031

ช่วงเวลา (น.)	ค่าระดับเสียงเฉลี่ย (Equivalent Sound Pressure Level) (dBA)						
	22-23 มี.ค. 66	23-24 มี.ค. 66	24-25 มี.ค. 66	25-26 มี.ค. 66	26-27 มี.ค. 66	27-28 มี.ค. 66	28-29 มี.ค. 66
17.00-18.00	56.3	55.4	56.2	56.4	54.5	53.1	55.3
18.00-19.00	57.9	57.6	57.1	55.2	56.5	55.6	55.7
19.00-20.00	56.4	54.0	55.5	52.8	55.1	52.6	52.9
20.00-21.00	57.0	53.8	55.9	52.9	55.5	53.3	53.3
21.00-22.00	57.7	55.2	56.6	54.0	56.1	53.7	51.6
22.00-23.00	56.8	54.0	55.8	53.6	56.1	54.2	53.4
23.00-20.00	57.1	53.2	56.0	52.8	55.5	53.4	52.6
00.00-01.00	56.8	54.9	56.3	52.5	55.3	53.9	52.8
01.00-02.00	57.0	52.8	55.8	52.5	54.9	53.2	53.5
02.00-03.00	57.0	52.8	55.4	52.0	54.8	53.0	52.5
03.00-04.00	55.9	52.2	53.1	57.1	55.0	53.7	52.6
04.00-05.00	54.1	52.6	52.9	52.1	54.9	53.5	52.6
05.00-06.00	56.4	53.9	54.4	54.3	55.3	55.8	54.3
06.00-07.00	57.1	56.1	55.0	54.6	54.6	56.8	54.1
07.00-08.00	55.4	54.5	55.8	53.9	53.3	56.7	53.4
08.00-09.00	55.7	53.4	55.5	54.2	55.1	56.2	55.0
09.00-10.00	55.7	54.1	55.0	55.3	56.3	67.6	55.0
10.00-11.00	55.0	53.8	56.2	56.3	52.3	65.7	73.9
11.00-12.00	55.9	56.0	56.0	56.5	60.3	57.2	56.6
12.00-13.00	55.4	52.6	52.5	56.4	53.5	56.7	56.1
13.00-14.00	55.3	53.8	55.2	57.7	61.4	55.6	71.3
14.00-15.00	55.9	54.7	56.2	57.8	55.3	55.6	55.8
15.00-16.00	55.7	55.9	55.6	57.1	54.4	54.9	59.6
16.00-17.00	55.3	56.3	56.2	55.2	54.3	55.0	60.4
Leq(24)	56.3	54.5	55.6	55.1	56.0	58.3	62.8
L ₉₀	55.1	53.3	54.2	53.0	53.6	54.4	53.3
L _{dn}	62.9	60.4	61.6	60.6	61.8	62.0	64.1
L _{max}	72.9	74.7	80.9	73.6	73.6	75.3	85.6
ค่ามาตรฐาน 24 ชม. ⁽¹⁾	70 dBA						
ค่ามาตรฐานสูงสุด ⁽¹⁾	115 dBA						

หมายเหตุ : ⁽¹⁾ ค่ามาตรฐานตามประกาศคณะกรรมการสิ่งแวดล้อมแห่งชาติ ฉบับที่ 15 (พ.ศ.2540)

ตารางที่ 4.3-4 ผลการตรวจวัดระดับเสียงโดยทั่วไป

โครงการโรงไฟฟ้าพลังความร้อนร่วม แห่งที่ 2 บริษัท บางกอก โกลเดนเนอเรชั่น จำกัด

ระหว่างเดือนมกราคม ถึงมีนาคม พ.ศ.2566

ตำแหน่งพิกัดของสถานีตรวจวัด : นอกรั้วโครงการด้านทิศตะวันออก

ตำแหน่งพิกัด UTM ของสถานีตรวจวัด : 0732505 N, 1406552 E

รุ่นของอุปกรณ์ตรวจวัด (SLM Model/Serial No.) : RION NL-21/00187497

รุ่นของอุปกรณ์สอบเทียบ (Calibrator Model/Serial No.) : RION NC-74/34283648

ระดับเสียงอ้างอิงในการสอบเทียบ (Calibrator Ref dBA) : 94.0

ค่าที่อ่านได้จากเครื่องวัดเสียง Sound Level Meter (SLM Reading dBA และ SLM Adjust dBA) : 94.0/0.0

วันที่ตรวจรับรอง (Certified Date) : 13 มกราคม 2566 เลขที่เอกสารสอบเทียบ (Cal Sheet No.) : NC-74-2023-018

ช่วงเวลา (น.)	ค่าระดับเสียงเฉลี่ย (Equivalent Sound Pressure Level) (dBA)						
	22-23 มี.ค. 66	23-24 มี.ค. 66	24-25 มี.ค. 66	25-26 มี.ค. 66	26-27 มี.ค. 66	27-28 มี.ค. 66	28-29 มี.ค. 66
15.00-16.00	66.5	65.9	65.7	66.0	66.0	65.5	66.6
16.00-17.00	66.3	66.2	65.6	67.0	66.1	65.0	66.5
17.00-18.00	66.2	65.5	65.8	66.1	65.9	65.1	66.2
18.00-19.00	66.3	67.3	66.4	66.2	66.2	66.3	65.1
19.00-20.00	66.0	68.1	66.2	67.6	66.3	66.0	66.6
20.00-21.00	65.9	68.1	66.1	68.3	66.7	66.6	66.9
21.00-22.00	66.7	67.9	67.9	68.3	68.2	66.7	66.7
22.00-23.00	66.0	67.4	68.3	68.3	68.4	67.1	66.7
23.00-20.00	65.9	66.4	67.4	68.3	68.4	67.0	66.8
00.00-01.00	65.7	65.7	66.1	67.7	68.3	66.7	65.4
01.00-02.00	65.9	64.9	66.5	66.5	68.5	67.0	65.6
02.00-03.00	66.3	66.2	65.6	66.5	68.2	68.2	65.5
03.00-04.00	65.7	65.7	66.1	66.7	67.1	67.8	65.4
04.00-05.00	66.9	66.3	66.6	66.5	66.3	68.2	65.3
05.00-06.00	66.9	66.8	66.4	66.7	66.8	68.1	65.3
06.00-07.00	66.5	66.4	66.5	66.7	66.9	68.3	65.3
07.00-08.00	66.7	66.3	66.5	66.5	67.1	68.3	65.4
08.00-09.00	66.0	66.6	66.8	66.9	66.7	68.5	65.3
09.00-10.00	66.5	65.9	66.2	67.8	66.6	68.3	65.9
10.00-11.00	65.4	65.7	65.8	66.3	66.5	68.2	65.5
11.00-12.00	64.7	65.5	65.5	65.6	66.2	68.1	66.3
12.00-13.00	64.2	64.8	65.0	65.7	65.9	68.3	66.7
13.00-14.00	64.3	65.1	64.5	65.3	65.7	67.3	67.0
14.00-15.00	65.2	65.2	66.2	65.8	65.4	66.9	65.9
Leq(24)	66.0	66.4	66.3	66.9	67.0	67.4	66.0
L ₉₀	64.7	65.1	65.2	65.6	65.8	66.2	64.8
L _{dn}	72.6	72.7	73.0	73.5	74.0	74.0	72.2
L _{max}	87.0	81.8	86.3	103.0	84.2	85.0	90.3
ค่ามาตรฐาน 24 ชม. ⁽¹⁾	70 dBA						
ค่ามาตรฐานสูงสุด ⁽¹⁾	115 dBA						

หมายเหตุ : ⁽¹⁾ ค่ามาตรฐานตามประกาศคณะกรรมการสิ่งแวดล้อมแห่งชาติ ฉบับที่ 15 (พ.ศ.2540)

ตารางที่ 4.3-5 ผลการตรวจวัดระดับเสียงโดยทั่วไป

โครงการโรงไฟฟ้าพลังความร้อนร่วม แห่งที่ 2 บริษัท บางกอก โกลเดนเนอเรชั่น จำกัด

ระหว่างเดือนมกราคม ถึงมีนาคม พ.ศ.2566

ตำแหน่งพิกัดของสถานีตรวจวัด : นอกรั้วโครงการด้านทิศตะวันตก

ตำแหน่งพิกัด UTM ของสถานีตรวจวัด : 0732319 N, 1406329E

รุ่นของอุปกรณ์ตรวจวัด (SLM Model/Serial No.) : RION NL-21/00198277

รุ่นของอุปกรณ์สอบเทียบ (Calibrator Model/Serial No.) : RION NC-74/34283648

ระดับเสียงอ้างอิงในการสอบเทียบ (Calibrator Ref dBA) : 94.0

ค่าที่อ่านได้จากเครื่องวัดเสียง Sound Level Meter (SLM Reading dBA และ SLM Adjust dBA) : 94.0/0.0

วันที่ตรวจรับรอง (Certified Date) : 13 มกราคม 2566 เลขที่เอกสารสอบเทียบ (Cal Sheet No.) : NC-74-2023-018

ช่วงเวลา (น.)	ค่าระดับเสียงเฉลี่ย (Equivalent Sound Pressure Level) (dBA)						
	22-23 มี.ค. 66	23-24 มี.ค. 66	24-25 มี.ค. 66	25-26 มี.ค. 66	26-27 มี.ค. 66	27-28 มี.ค. 66	28-29 มี.ค. 66
14.00-15.00	66.9	66.9	66.8	68.8	67.5	67.2	67.6
15.00-16.00	67.3	67.2	67.2	67.8	67.5	67.3	67.6
16.00-17.00	67.4	66.6	67.5	67.9	67.3	67.4	68.4
17.00-18.00	66.5	66.6	67.1	68.1	67.5	68.0	68.3
18.00-19.00	66.2	66.6	65.9	67.2	67.2	68.2	68.7
19.00-20.00	65.6	65.8	65.8	66.5	66.4	67.1	67.8
20.00-21.00	65.4	65.7	65.6	66.7	66.2	66.8	67.0
21.00-22.00	65.7	65.6	65.9	66.7	66.4	66.9	66.7
22.00-23.00	65.4	65.3	65.5	66.7	66.5	67.1	66.4
23.00-20.00	65.4	65.4	65.3	66.8	66.5	67.1	66.1
00.00-01.00	65.4	65.0	65.6	66.7	66.4	67.2	66.1
01.00-02.00	65.4	65.2	65.2	66.5	66.3	67.3	66.4
02.00-03.00	65.6	65.1	65.3	66.6	66.2	67.8	66.2
03.00-04.00	65.3	65.1	65.6	66.9	66.3	67.8	66.1
04.00-05.00	65.5	65.4	65.4	66.7	66.1	68.0	66.1
05.00-06.00	65.6	65.4	65.5	66.8	66.1	68.2	66.3
06.00-07.00	65.9	65.2	65.7	66.8	66.2	68.0	66.1
07.00-08.00	66.6	66.4	65.8	67.3	66.3	68.0	66.1
08.00-09.00	66.7	66.9	66.8	67.8	67.1	68.4	66.4
09.00-10.00	66.9	66.6	66.6	67.6	67.3	68.5	66.3
10.00-11.00	66.9	66.7	66.6	67.5	67.5	68.9	66.9
11.00-12.00	66.4	66.4	66.7	67.8	67.6	68.7	67.9
12.00-13.00	66.5	66.4	66.4	67.6	67.3	68.0	67.9
13.00-14.00	66.8	66.7	67.9	67.4	67.1	68.9	67.5
Leq(24)	66.2	66.1	66.2	67.3	66.8	67.8	67.0
L ₉₀	65.6	65.5	65.6	66.6	66.3	67.2	66.3
L _{dn}	72.1	71.8	72.1	73.3	72.8	74.1	72.8
L _{max}	82.2	87.3	82.6	94.7	87.3	86.8	95.0
ค่ามาตรฐาน 24 ชม. ⁽¹⁾	70 dBA						
ค่ามาตรฐานสูงสุด ⁽¹⁾	115 dBA						

หมายเหตุ : ⁽¹⁾ ค่ามาตรฐานตามประกาศคณะกรรมการสิ่งแวดล้อมแห่งชาติ ฉบับที่ 15 (พ.ศ.2540)

ชื่อผู้ตรวจวัด : นายภูวเดช แก้วจิรกุลศรี

ชื่อผู้บันทึก : นายภูวเดช แก้วจิรกุลศรี

ชื่อผู้ตรวจสอบ/ควบคุม : นางสาวปรีดา สมใจ

ชื่อบริษัทผู้ตรวจวัดและวิเคราะห์ตัวอย่าง : บริษัท ชีคอต จำกัด

เบอร์โทรศัพท์ : 0-2959-3600

ชื่อผู้วิเคราะห์ : นางสาวดาวัลย์ วงศ์เจริญ

เลขทะเบียนผู้วิเคราะห์ : -

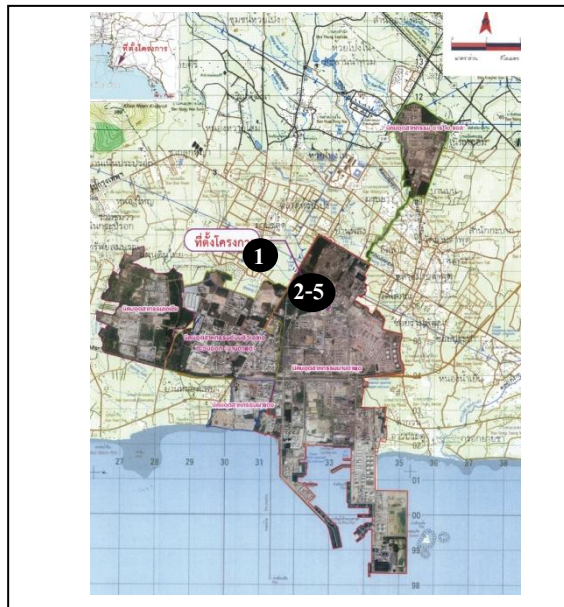
ข้อสรุป : ผลการตรวจวัด Leq 24 hr ส่วนใหญ่มีค่าอยู่ในเกณฑ์มาตรฐานกำหนด

รูปที่ 4.3-3 ตำแหน่งและผลการตรวจวัดระดับเสียงโดยทั่วไป

โครงการโรงไฟฟ้าพลังความร้อนร่วม แห่งที่ 2

บริษัท บางกอก โกลเดนเนอเรชั่น จำกัด

ระหว่างวันที่ 22-29 มีนาคม พ.ศ.2566



ผลการตรวจวัด ระหว่างวันที่ 22-29 มีนาคม พ.ศ.2566				
ตำแหน่งตรวจวัด	Leq 24 hr (dBA)	Lmax (dBA)	L ₉₀ (dBA)	Ldn (dBA)
① วัดมาบชลด	51.7-61.0	76.7-92.7	44.0-47.9	54.2-65.7
② นอกรั้วโครงการด้านทิศเหนือ	65.5-67.2	80.9-92.5	64.6-66.6	71.6-73.5
③ นอกรั้วโครงการด้านทิศใต้	54.5-62.8	72.9-85.6	53.0-55.1	60.4-64.1
④ นอกรั้วโครงการด้านทิศตะวันออก	66.0-67.4	81.8-103.0	64.7-66.2	72.2-74.0
⑤ นอกรั้วโครงการด้านทิศตะวันตก	66.1-67.8	82.2-95.0	65.5-67.2	71.8-74.1
ค่ามาตรฐาน	70.0 ⁽¹⁾	115.0 ⁽¹⁾	- ⁽²⁾	- ⁽²⁾

หมายเหตุ : 1. ⁽¹⁾ ค่ามาตรฐานตามประกาศคณะกรรมการสิ่งแวดล้อมแห่งชาติ ฉบับที่ 15 (พ.ศ.2540)2. ⁽²⁾ ไม่มีค่ามาตรฐานกำหนด

4.3.2 สรุปผลการติดตามตรวจสอบระดับเสียงโดยทั่วไป

ระหว่างปี พ.ศ.2564-2566

การติดตามตรวจสอบระดับเสียงโดยทั่วไป ระหว่างปี พ.ศ.2564-2566 ดำเนินการตรวจวัดระดับเสียง เฉลี่ย 24 ชั่วโมง (L_{eq} 24 hr) ระดับเสียงสูงสุด (L_{max}) ระดับเสียงพื้นฐาน 90 (L_{90}) และระดับเสียงกลางวัน-กลางคืน (L_{dn}) โดยทำการตรวจวัดจำนวน 5 บริเวณ ได้แก่ วัดมาบชูด นอกรั้วโครงการด้านทิศเหนือ นอกรั้วโครงการด้านทิศใต้ นอกรั้วโครงการด้านทิศตะวันออก และนอกรั้วโครงการด้านทิศตะวันตก พบว่า ผลการตรวจวัดระดับเสียงเฉลี่ย 24 ชั่วโมง (L_{eq} 24 hr) และระดับเสียงสูงสุด (L_{max}) มีค่าอยู่ในเกณฑ์มาตรฐาน ตามประกาศคณะกรรมการสิ่งแวดล้อมแห่งชาติ ฉบับที่ 15 (พ.ศ.2540) สำหรับผลการตรวจวัดระดับเสียงพื้นฐาน (L_{90}) และระดับเสียงกลางวัน-กลางคืน (L_{dn}) ไม่มีค่ามาตรฐานกำหนด รายละเอียดผลการตรวจวัด ดังแสดงในตารางที่ 4.3-6 และรูปที่ 4.3-4

ตารางที่ 4.3-6 สรุปผลการตรวจวัดระดับเสียงโดยทั่วไป

โครงการโรงไฟฟ้าพลังความร้อนร่วม แห่งที่ 2

บริษัท บางกอก โกลเดนเนอเรชั่น จำกัด

ระหว่างปี พ.ศ.2564-2566

บริเวณตรวจวัด	วันที่ตรวจวัด	ผลการตรวจวัด (เดซิเบลเอ)			
		Leq (24)	Lmax	L ₉₀	Ldn
วัดมาบชดุด	11-18 พ.ค. 64	59.4-62.8	78.3-98.4	45.2-55.3	66.3-71.8
	18-25 ต.ค. 64	54.1-63.4	81.5-105.9	45.1-52.4	58.0-64.6
	19-26 เม.ย. 65	53.4-59.7	81.7-97.7	46.0-47.7	59.7-65.2
	21-28 พ.ย. 65	52.3-59.6	79.6-95.1	45.8-49.6	57.7-63.4
	22-29 มี.ค. 66	51.7-61.0	76.7-92.7	44.0-47.9	54.2-65.7
นอกรั้วโครงการด้านทิศเหนือ	11-18 พ.ค. 64	61.7-67.5	85.9-95.6	56.5-58.3	65.0-68.8
	18-25 ต.ค. 64	59.0-65.3	79.5-112.8	57.6-59.6	64.7-68.2
	19-26 เม.ย. 65	61.0-62.6	81.3-89.0	59.1-61.1	66.3-67.6
	21-28 พ.ย. 65	61.9-65.7	79.9-93.1	60.4-62.2	67.1-69.2
	22-29 มี.ค. 66	65.5-67.2	80.9-92.5	64.6-66.6	71.6-73.5
นอกรั้วโครงการด้านทิศใต้	11-18 พ.ค. 64	65.7-69.1	92.9-104.1	54.8-57.3	66.9-69.6
	18-25 ต.ค. 64	62.0-67.9	78.7-113.1	60.0-63.7	68.8-72.0
	19-26 เม.ย. 65	63.2-72.3	82.9-94.6	57.1-60.3	65.4-72.8
	21-28 พ.ย. 65	58.9-66.2	86.9-99.8	55.1-59.5	63.8-70.5
	22-29 มี.ค. 66	54.5-62.8	72.9-85.6	53.0-55.1	60.4-64.1
นอกรั้วโครงการด้านทิศตะวันออก	11-18 พ.ค. 64	65.8-71.6	89.8-103.6	60.9-62.2	69.9-73.1
	18-25 ต.ค. 64	62.4-68.0	80.2-109.8	60.7-62.4	68.3-71.0
	19-26 เม.ย. 65	62.6-66.6	87.7-103.7	59.1-62.4	67.4-70.9
	21-28 พ.ย. 65	63.9-67.4	94.8-100.7	61.7-65.5	69.9-73.3
	22-29 มี.ค. 66	66.0-67.4	81.8-103.0	64.7-66.2	72.2-74.0
นอกรั้วโครงการด้านทิศตะวันตก	11-18 พ.ค. 64	62.1-64.6	86.1-108.9	57.0-59.1	65.9-70.5
	18-25 ต.ค. 64	60.7-68.7	72.3-106.3	59.0-62.6	66.9-73.1
	19-26 เม.ย. 65	61.8-67.2	88.3-98.5	57.3-60.3	65.9-71.3
	21-28 พ.ย. 65	56.2-63.6	76.7-99.1	48.6-52.9	60.5-64.0
	22-29 มี.ค. 66	66.1-67.8	82.2-95.0	65.5-67.2	71.8-74.1
ค่ามาตรฐาน ⁽¹⁾		70.0	115.0	-(⁽²⁾)	-(⁽²⁾)

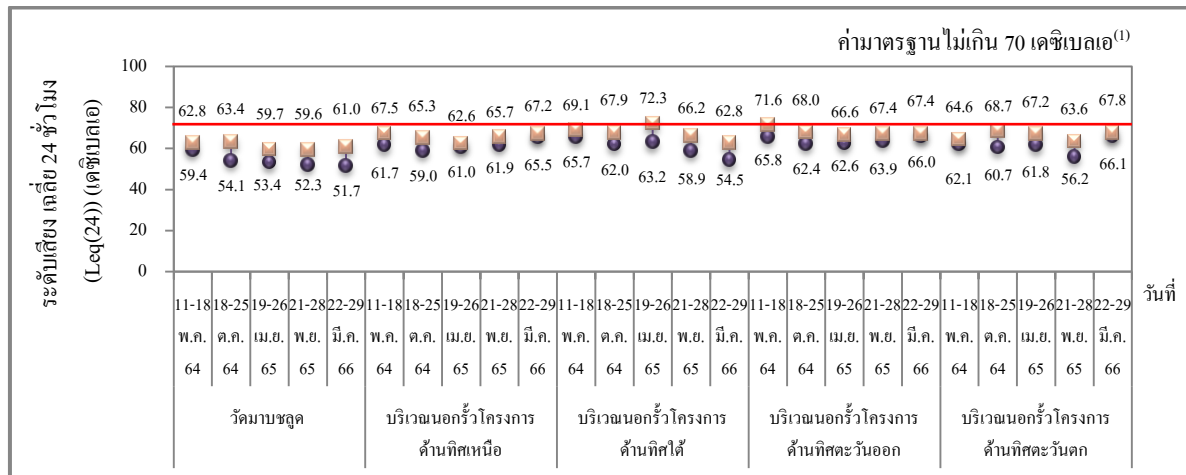
หมายเหตุ : 1. ⁽¹⁾ ค่ามาตรฐานตามประกาศคณะกรรมการสิ่งแวดล้อมแห่งชาติ ฉบับที่ 15 (พ.ศ.2540)

2. ⁽²⁾ ไม่มีค่ามาตรฐานกำหนด

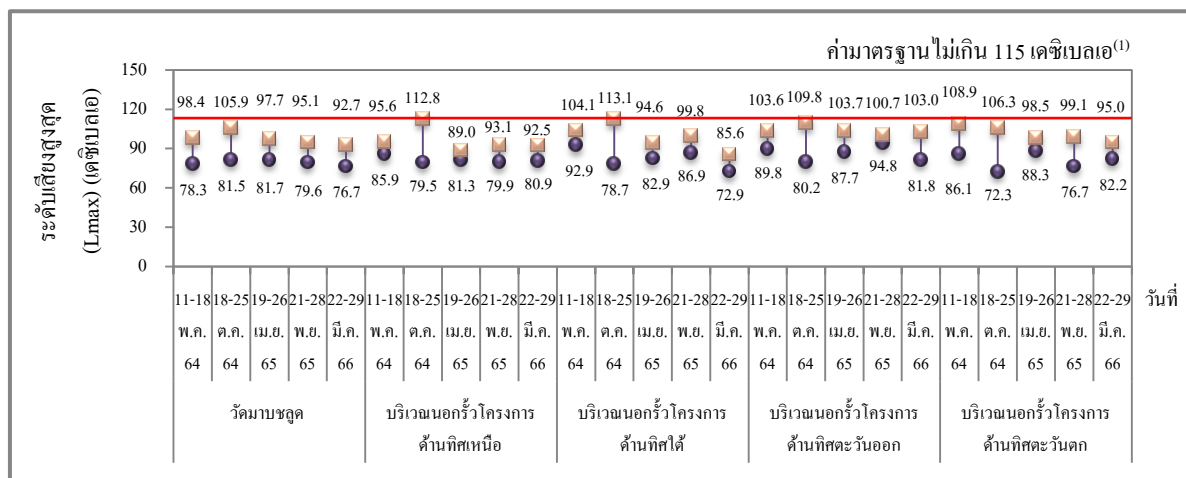
รูปที่ 4.3-4 กราฟเปรียบเทียบผลการตรวจวัดระดับเสียงโดยทั่วไป

โครงการโรงไฟฟ้าพลังความร้อนร่วม แห่งที่ 2 บริษัท บางกอก โกลด์เนอเธชั่น จำกัด

ระหว่างปี พ.ศ.2564-2566



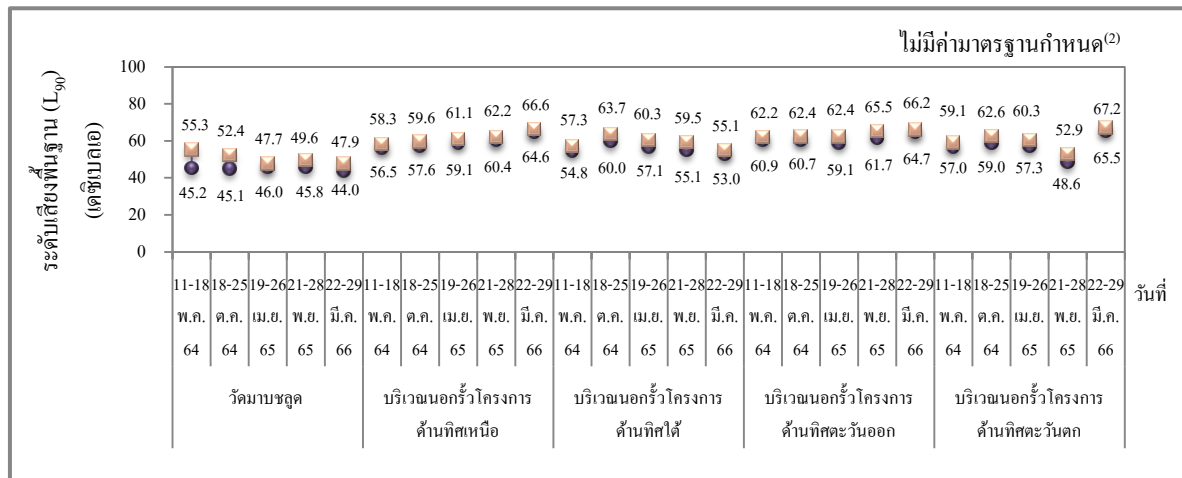
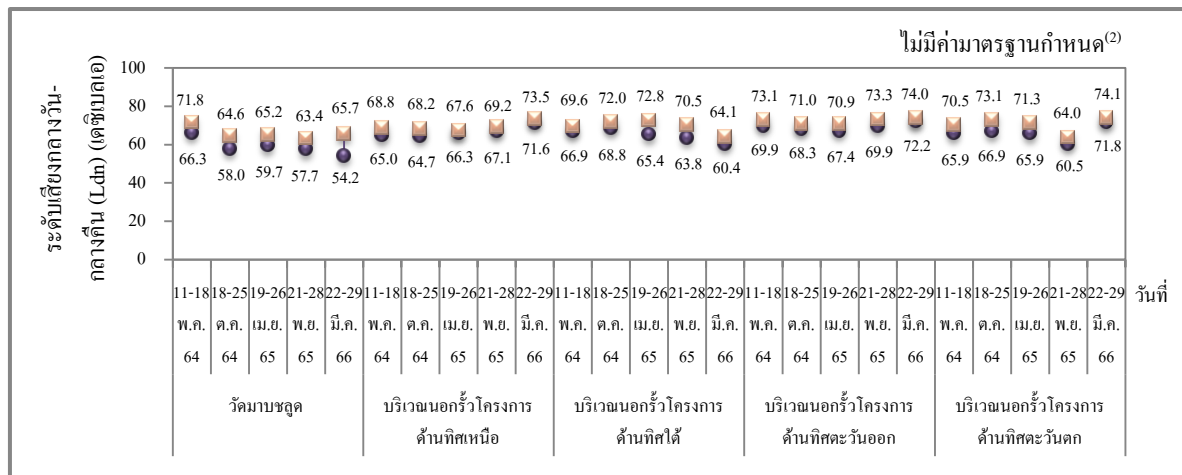
ระดับเสียงเฉลี่ย 24 ชั่วโมง (Leq 24 hr)



ระดับเสียงสูงสุด (Lmax)

หมายเหตุ : ⁽¹⁾ ค่ามาตรฐานตามประกาศคณะกรรมการสิ่งแวดล้อมแห่งชาติ ฉบับที่ 15 (พ.ศ.2540)

รูปที่ 4.3-4 กราฟเปรียบเทียบผลการตรวจวัดระดับเสียงโดยทั่วไป (ต่อ)

ระดับเสียงพื้นฐาน 90 (L₉₀)

ระดับเสียงกลางวัน-กลางคืน (Ldn)

หมายเหตุ : ⁽¹⁾ไม่มีค่ามาตรฐานกำหนด

4.4 คุณภาพน้ำทิ้ง

มาตรการกำหนดให้ดำเนินการตรวจวัดคุณภาพน้ำทิ้ง บริเวณบ่อกักน้ำทิ้งของโครงการ เดือนละ 1 ครั้ง โดยทำการตรวจวัดค่าความเป็นกรด-ด่าง (pH) อุณหภูมิ (Temperature) ของแข็งละลายน้ำทั้งหมด (TDS) ตะกอนแขวนลอย (SS) และน้ำมันและไขมัน (Oil & Grease)

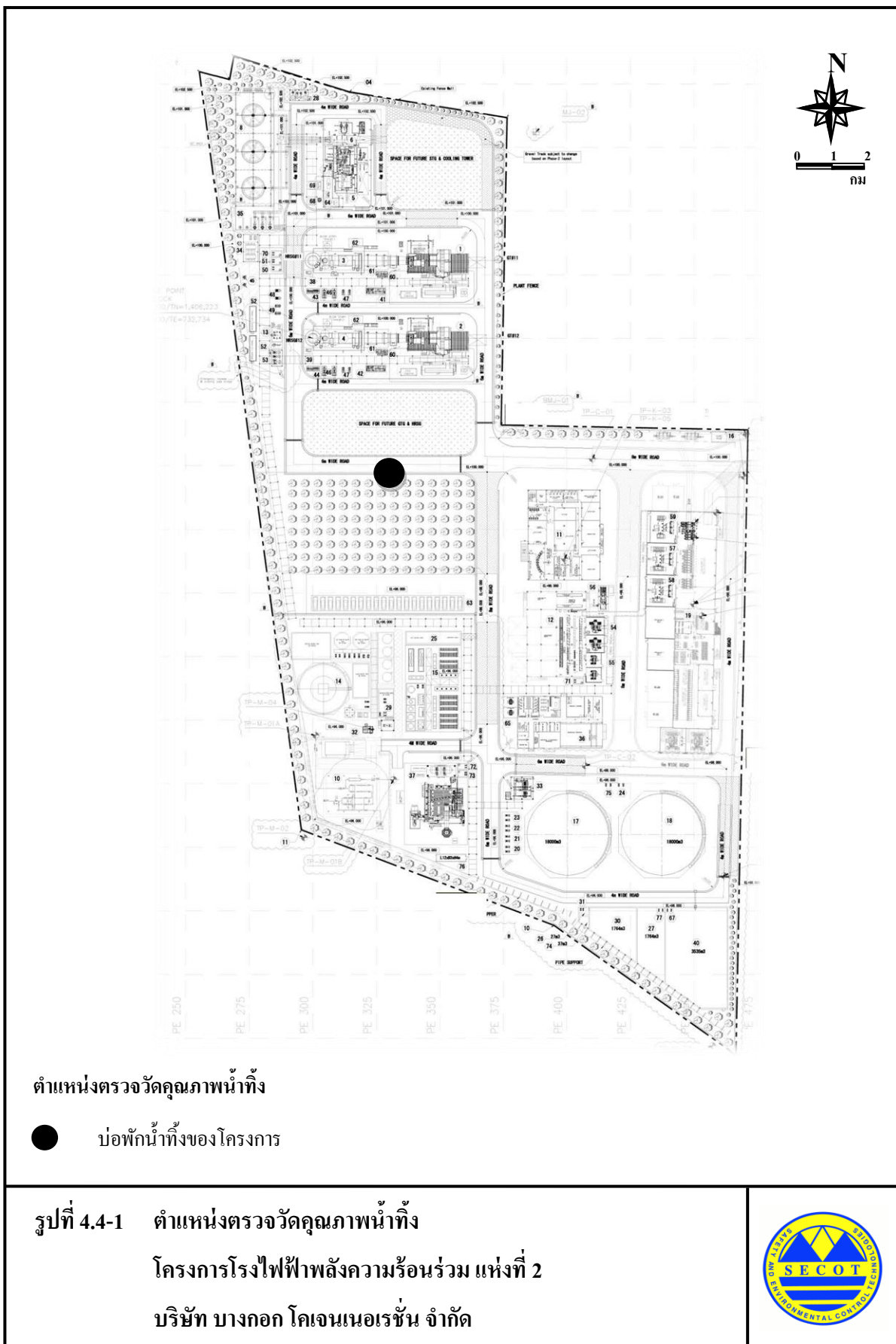
4.4.1 ผลการตรวจวัดคุณภาพน้ำทิ้ง

ระหว่างเดือนมกราคม ถึงกุมภาพันธ์ พ.ศ.2566

โครงการดำเนินการตรวจวัดคุณภาพน้ำทิ้ง บริเวณบ่อกักน้ำทิ้งของโครงการ เดือนละ 1 ครั้ง โดยทำการตรวจวัดค่าความเป็นกรด-ด่าง (pH) อุณหภูมิ (Temperature) ของแข็งละลายน้ำทั้งหมด (TDS) ตะกอนแขวนลอย (SS) และน้ำมันและไขมัน (Oil & Grease) ทั้งนี้ โครงการได้ยกเลิกบ่อกักน้ำทิ้งของโครงการในเดือนมีนาคม พ.ศ.2566 ตำแหน่งตรวจวัดคุณภาพน้ำทิ้ง ดังแสดงใน รูปที่ 4.4-1 และภาพถ่าย ตำแหน่งตรวจวัดคุณภาพน้ำทิ้ง ดังแสดงในรูปที่ 4.4-2 สำหรับรายละเอียดผลการตรวจวัด ดังแสดงใน ตารางที่ 4.4-1 และรูปที่ 4.4-3 ซึ่งสามารถสรุปได้ดังนี้

(1)	ค่าความเป็นกรด-ด่าง	พบค่า	7.8	
(2)	อุณหภูมิ	พบค่าระหว่าง	26.5-29.4	องศาเซลเซียส
(3)	ของแข็งละลายน้ำทั้งหมด	พบค่าระหว่าง	180-244	มิลลิกรัมต่อลิตร
(4)	ตะกอนแขวนลอย	พบค่า	<5	มิลลิกรัมต่อลิตร
(5)	น้ำมันและไขมัน	พบค่า	<0.5	มิลลิกรัมต่อลิตร

เมื่อนำผลการตรวจวัดมาเปรียบเทียบกับค่ามาตรฐาน ตามประกาศกระทรวงอุตสาหกรรม เรื่อง กำหนดมาตรฐานควบคุมการระบายน้ำทิ้งจากโรงงาน พ.ศ.2560 พบว่า ผลการตรวจวัดมีค่าอยู่ใน เกณฑ์มาตรฐานกำหนดทั้งหมด





บ่อบำบัดน้ำทิ้งของโครงการ

รูปที่ 4.4-2 ภาพถ่ายตำแหน่งตรวจวัดคุณภาพน้ำทิ้ง
โครงการโรงไฟฟ้าพลังความร้อนร่วม แห่งที่ 2
บริษัท บางกอก โกลบอล เนเธอร์แลนด์ จำกัด



ตารางที่ 4.4-1 ผลการตรวจวัดและวิเคราะห์คุณภาพน้ำทิ้ง

โครงการโรงไฟฟ้าพลังความร้อนร่วม แห่งที่ 2 บริษัท บางกอก โกลเดนเนอร์ชั่น จำกัด

ระหว่างเดือนมกราคม ถึงกุมภาพันธ์ พ.ศ.2566

ตำแหน่งตรวจวัด : บ่อกักน้ำทิ้งของโครงการ

ตำแหน่งพิกัด UTM ของสถานี : 0732387E, 1406459N

ดัชนีคุณภาพน้ำทิ้ง	หน่วย	ผลการตรวจวัด		ค่าต่ำสุด/ค่าสูงสุด	ค่ามาตรฐาน ⁽¹⁾
		19 ม.ค. 66	6 ก.พ. 66		
ความเป็นกรด-ด่าง	-	7.8	7.8	7.8	5-5-9.0
อุณหภูมิ	°C	26.5	29.4	26.5/29.4	≤ 40
ของแข็งละลายน้ำทั้งหมด	mg/l	180	244	180/244	≤ 3,000
ตะกอนแขวนลอย	mg/l	<5	<5	<5	≤ 50
น้ำมันและไขมัน	mg/l	ND (<0.5)	ND (<0.5)	ND (<0.5)	≤ 5

หมายเหตุ : 1. ⁽¹⁾ ค่ามาตรฐานตามประกาศกระทรวงอุตสาหกรรม เรื่อง กำหนดมาตรฐานควบคุมการระบายน้ำทิ้งจากโรงงาน

พ.ศ.2560

2. ND (Non-detectable) หมายถึง ตรวจพบค่าความเข้มข้นของสารน้อยกว่าความสามารถของเครื่องมือวิเคราะห์ที่จะวิเคราะห์ได้

3. °C ย่อมาจาก องศาเซลเซียส

4. mg/l ย่อมาจาก มิลลิกรัมต่อลิตร

ผู้ตรวจวัด/บริษัท : นายวัชรกานต์ ประมาคะเต

ชื่อผู้บันทึก : นายวัชรกานต์ ประมาคะเต

ผู้ตรวจสอบ/ควบคุม : นางอารยา ทิพรัักษ์

บริษัทผู้ตรวจวัดและวิเคราะห์ตัวอย่าง/ควบคุม : บริษัท ซีคอต จำกัด

ผู้วิเคราะห์ : นางสาวเขมขุตา อินทร์ศรี

เลขที่ทะเบียนผู้วิเคราะห์ : ว-239-ค-5976

เบอร์โทรศัพท์ : 0-2959-3600

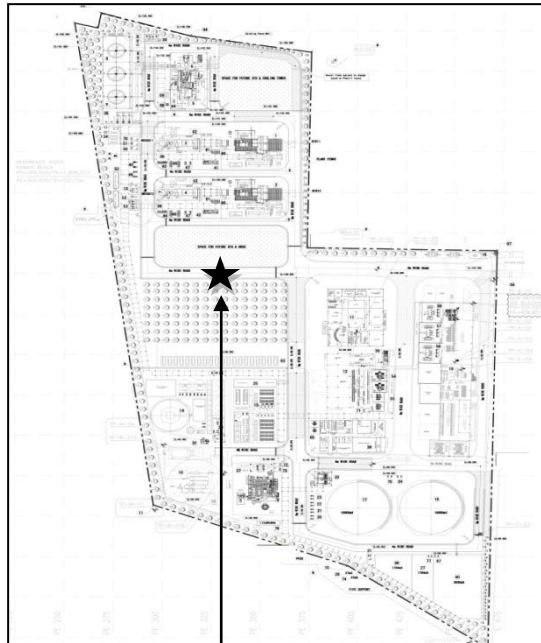
สรุปผลการตรวจวัด : ผลการตรวจวัดทั้งหมดมีค่าอยู่ในเกณฑ์มาตรฐานกำหนด

รูปที่ 4.4-3 ตำแหน่งและผลการตรวจวัดคุณภาพน้ำทิ้ง

โครงการโรงไฟฟ้าพลังความร้อนร่วม แห่งที่ 2

บริษัท บางกอก โกลด์เนอเธชั่น จำกัด จำกัด

ระหว่างเดือนมกราคม ถึงกุมภาพันธ์ พ.ศ.2566



ข้อกักน้ำทิ้งของโครงการ				
พารามิเตอร์	หน่วย	ผลการตรวจวัด ⁽²⁾		ค่ามาตรฐาน ⁽¹⁾
		19 ม.ค. 66	6 ก.พ. 66	
ความเป็นกรด-ด่าง	-	7.8	7.8	5.5-9.0
อุณหภูมิ	°C	26.5	29.4	≤ 40
ของแข็งละลายน้ำทั้งหมด	mg/l	180	244	≤ 3,000
ตะกอนแขวนลอย	mg/l	<5	<5	≤ 50
น้ำมันและไขมัน	mg/l	ND (<0.5)	ND (<0.5)	≤ 5

หมายเหตุ : 1. ⁽¹⁾ ค่ามาตรฐานตามประกาศกระทรวงอุตสาหกรรม เรื่อง กำหนดมาตรฐานควบคุมการระบายน้ำทิ้งจากโรงงาน พ.ศ.2560

2. ⁽²⁾ ND (Non-detectable) หมายถึง ตรวจพบค่าความเข้มข้นของสารน้อยกว่าความสามารถของเครื่องมือวิเคราะห์ที่จะวิเคราะห์ได้

4.4.2 สรุปผลการติดตามตรวจสอบคุณภาพน้ำทิ้ง

ระหว่างปี พ.ศ.2564-2566

การติดตามตรวจสอบคุณภาพน้ำทิ้ง ระหว่างปี พ.ศ.2564-2566 ได้ทำการตรวจวัดคุณภาพน้ำทิ้ง บริเวณบ่อกักน้ำทิ้งของโครงการ เดือนละ 1 ครั้ง โดยทำการตรวจวัดค่าความเป็นกรด-ด่าง (pH) อุณหภูมิ (Temperature) ของแข็งละลายน้ำทั้งหมด (TDS) ตะกอนแขวนลอย (SS) และน้ำมันและไขมัน (Oil & Grease) เมื่อนำมาเปรียบเทียบกับค่ามาตรฐาน ตามประกาศกระทรวงอุตสาหกรรม เรื่อง กำหนดมาตรฐานควบคุมการระบายน้ำทิ้งจากโรงงาน พ.ศ.2560 พบว่า มีค่าอยู่ในเกณฑ์มาตรฐานทั้งหมด รายละเอียดผลการตรวจวัด ดังแสดงในตารางที่ 4.4-2 และรูปที่ 4.4-4

ตารางที่ 4.4-2 สรุปผลการตรวจวัดและวิเคราะห์คุณภาพน้ำทิ้ง

โครงการโรงไฟฟ้าพลังความร้อนร่วม แห่งที่ 2

บริษัท บางกอก โกลเดนเนอเรชั่น จำกัด

ระหว่างปี พ.ศ.2564-2566

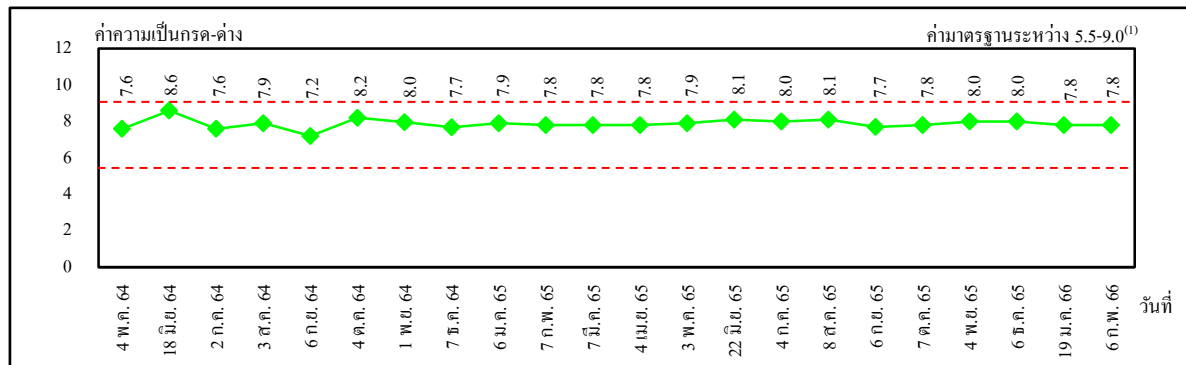
วันที่ทำการ ตรวจวัด	ผลการตรวจวัดและวิเคราะห์คุณภาพน้ำทิ้ง				
	pH	Temperature (°ซ)	TDS (มก./ล.)	SS (มก./ล.)	Grease&Oil (มก./ล.)
4 พ.ค. 64	7.6	31.8	326	32	ND (<0.5)
18 มิ.ย. 64	8.6	28.6	270	<5	ND (<0.5)
2 ก.ค. 64	7.6	30.5	154	<5	ND (<0.5)
3 ส.ค. 64	7.9	30.3	182	<5	ND (<0.5)
6 ก.ย. 64	7.2	30.2	177	<5	ND (<0.5)
4 ต.ค. 64	8.2	28.1	162	<5	ND (<0.5)
1 พ.ย. 64	8.0	31.1	149	<5	ND (<0.5)
7 ธ.ค. 64	7.7	24.0	143	<5	ND (<0.5)
6 ม.ค. 65	7.9	28.9	196	<5	ND (<0.5)
7 ก.พ. 65	7.8	27.8	200	<5	ND (<0.5)
7 มี.ค. 65	7.8	29.3	186	<5	ND (<0.5)
4 เม.ย. 65	7.8	28.9	180	<5	ND (<0.5)
3 พ.ค. 65	7.9	26.6	191	<5	ND (<0.5)
22 มิ.ย. 65	8.1	30.4	196	<5	ND (<0.5)
4 ก.ค. 65	8.0	30.7	188	<5	ND (<0.5)
8 ส.ค. 65	8.1	29.0	166	<5	ND (<0.5)
6 ก.ย. 65	7.7	28.1	148	<5	ND (<0.5)
7 ต.ค. 65	7.8	27.7	160	<5	ND (<0.5)
4 พ.ย. 65	8.0	29.5	168	<5	ND (<0.5)
6 ธ.ค. 65	8.0	28.7	214	<5	ND (<0.5)
19 ม.ค. 66	7.8	26.5	180	<5	ND (<0.5)
6 ก.พ. 66	7.8	29.4	244	<5	ND (<0.5)
ค่ามาตรฐาน ⁽¹⁾	5.5-9.0	≤ 40	≤ 3,000	≤ 50	≤ 5

หมายเหตุ : ⁽¹⁾ ค่ามาตรฐานตามประกาศกระทรวงอุตสาหกรรม เรื่อง กำหนดมาตรฐานควบคุมการระบายน้ำทิ้ง

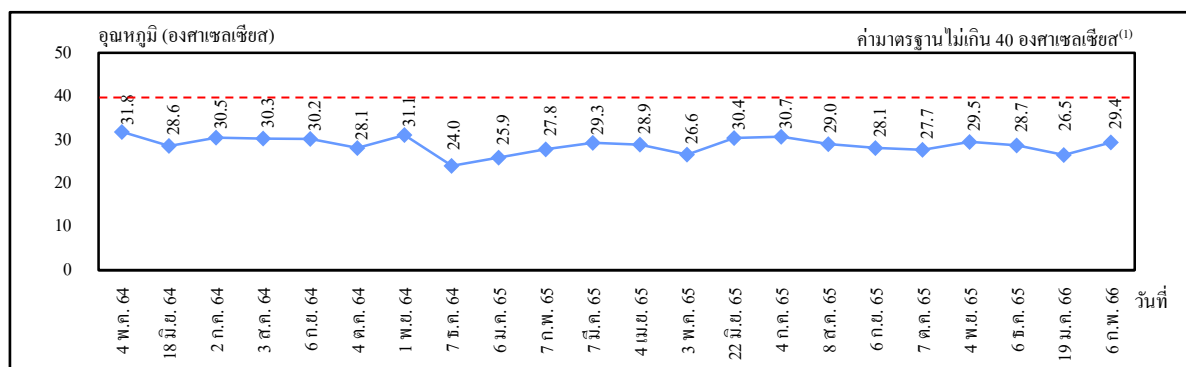
จากโรงงาน พ.ศ.2560

รูปที่ 4.4-4 กราฟเปรียบเทียบผลการตรวจวัดและวิเคราะห์คุณภาพน้ำทิ้ง

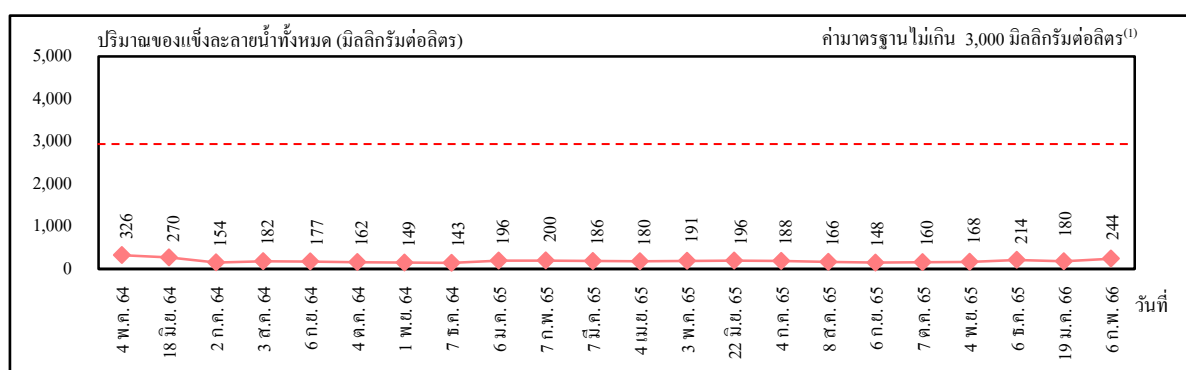
โครงการโรงไฟฟ้าพลังความร้อนร่วม แห่งที่ 2 บริษัท บางกอก โกลด์เนอเธอร์ จำกัด
ระหว่างปี พ.ศ.2564-2566



ค่าความเป็นกรด-ด่าง



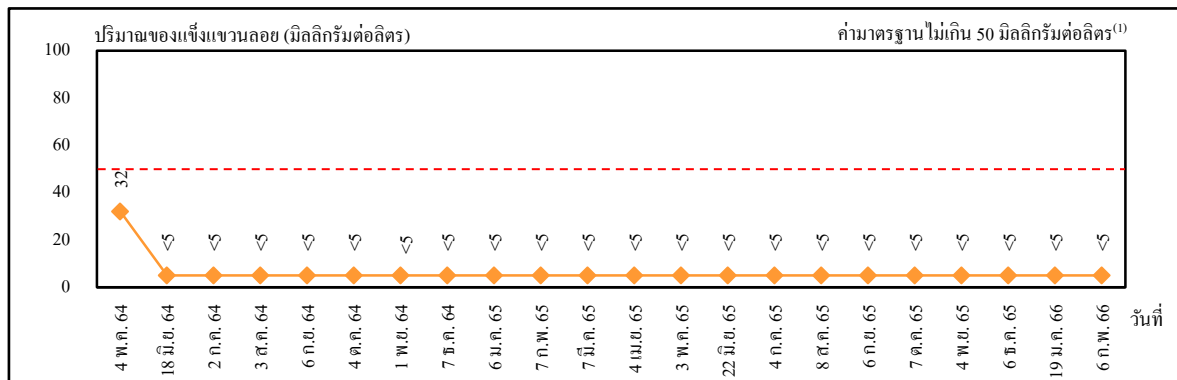
อุณหภูมิ



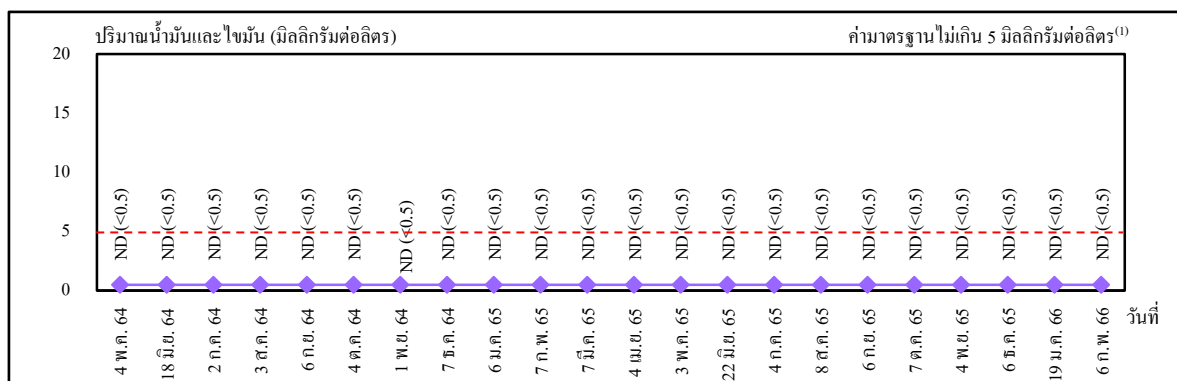
ของแข็งละลายน้ำทั้งหมด

หมายเหตุ : ⁽¹⁾ ค่ามาตรฐานตามประกาศกระทรวงอุตสาหกรรม เรื่อง กำหนดมาตรฐานควบคุมการระบายน้ำทิ้งจากโรงงาน พ.ศ.2560

รูปที่ 4.4-4 กราฟเปรียบเทียบผลการตรวจวัดและวิเคราะห์คุณภาพน้ำทิ้ง (ต่อ)



ปริมาณของแข็งแขวนลอย



ปริมาณน้ำมันและไขมัน

หมายเหตุ : ⁽¹⁾ ค่ามาตรฐานตามประกาศกระทรวงอุตสาหกรรม เรื่อง กำหนดมาตรฐานควบคุมการระบายน้ำทิ้งจากโรงงาน พ.ศ.2560

4.5 การคมนาคม

มาตรการกำหนดให้บันทึกจำนวนรถเข้า-ออก บริเวณพื้นที่โครงการ ทุกวัน และบันทึกอุบัติเหตุจากการจราจรที่เกิดขึ้น จากกิจกรรมการขนส่งของโครงการ เพื่อหาแนวทางในการป้องกันและแก้ไขปัญหาการเกิดซ้ำต่อไป บริเวณพื้นที่โครงการ และเส้นทางการขนส่ง ทุกครั้งที่มีอุบัติเหตุ โดยจัดทำรายงานสรุปประจำปี

4.5.1 ผลการบันทึกจำนวนรถเข้า-ออก พื้นที่โครงการ

ระหว่างเดือนมกราคม ถึงมีนาคม พ.ศ.2566

โครงการดำเนินการบันทึกจำนวนรถเข้า-ออก บริเวณพื้นที่โครงการ เป็นประจำทุกวัน โดยระหว่างเดือนมกราคม ถึงมีนาคม พ.ศ.2566 มีจำนวนรถเข้า-ออกพื้นที่โครงการ 221 คัน รายละเอียดดังแสดงในภาคผนวก ก.1

โครงการดำเนินการบันทึกอุบัติเหตุจากการจราจรที่เกิดขึ้น จากกิจกรรมการขนส่งของโครงการ เพื่อหาแนวทางในการป้องกันและแก้ไขปัญหาการเกิดซ้ำ บริเวณพื้นที่โครงการ และเส้นทางการขนส่ง โดยระหว่างเดือนมกราคม ถึงมีนาคม พ.ศ.2566 พบว่า ไม่มีอุบัติเหตุจากการจราจรเกิดขึ้น รายละเอียดดังแสดงในภาคผนวก ข.25

4.6 อาชีวอนามัยและความปลอดภัย

4.6.1 การบันทึกข้อมูลอุบัติเหตุ

มาตรการกำหนดให้บันทึกสถิติอุบัติเหตุ สาเหตุ ผลต่อสุขภาพคนงาน ความสูญหาย/สูญเสียชีวิต และการแก้ไขปัญหา ภายในพื้นที่โครงการ ทุกครั้งที่มีอุบัติเหตุ

โครงการโรงไฟฟ้าพลังความร้อนร่วม แห่งที่ 2 ได้ทำการบันทึกสถิติอุบัติเหตุ สาเหตุ ผลต่อสุขภาพคนงาน ความสูญหาย/สูญเสียชีวิต และการแก้ไขปัญหา ภายในพื้นที่โรงงาน โดยระหว่างเดือนมกราคม ถึงมีนาคม พ.ศ.2566 พบว่า ไม่มีอุบัติเหตุเกิดขึ้น รายละเอียดดังแสดงในตารางที่ 4.6-1 และภาคผนวก ข.25

ตารางที่ 4.6-1 สรุปสถิติอุบัติเหตุ

โครงการโรงไฟฟ้าพลังความร้อนร่วม แห่งที่ 2

บริษัท บางกอก โกลเดนเนอร์ชั่น จำกัด

ระหว่างเดือนมกราคม ถึงมีนาคม พ.ศ.2566

ประเภทของอุบัติเหตุ	ความถี่ของอุบัติเหตุ	สถานที่เกิดอุบัติเหตุ	เป้าหมายการลดอุบัติเหตุ
-	-	-	-

ข้อมูลบันทึก : บริษัท ไทยจุรอน เอ็นจิเนียริง จำกัด

ชื่อผู้ตรวจสอบ/ควบคุมข้อมูล : คุณณรงค์ วงศ์คำช้าง

เบอร์โทรศัพท์ : + 66(0)38-685-837-9

แนวทางปฏิบัติภายหลังเกิดอุบัติเหตุ : -

4.7 สภาพเศรษฐกิจ สังคม และความคิดเห็นของประชาชน

4.7.1 การสำรวจสภาพเศรษฐกิจและสังคม

มาตรการกำหนดให้สำรวจสภาพเศรษฐกิจ สังคม และความคิดเห็นของประชาชน ผู้นำชุมชน/ผู้นำท้องถิ่น ตัวแทนหน่วยงานที่เกี่ยวข้อง และสถานประกอบการโดยรอบพื้นที่โครงการ พร้อมทั้งสภาพการเปลี่ยนแปลงที่เกิดขึ้น ปัญหาและความต้องการของระดับชุมชนและครัวเรือน ประชาชน รวมถึงสำรวจดัชนีความพึงพอใจของชุมชน (Community Satisfaction Index) โดยดำเนินการในบริเวณชุมชนในพื้นที่โดยรอบโครงการ ชุมชนที่ดำเนินการเก็บดัชนีคุณภาพสิ่งแวดล้อม ชุมชนพื้นที่อ่อนไหวพิเศษ เช่น ที่ตั้งสถานพยาบาล วัด และโรงเรียน เป็นต้น ทั้งนี้ สุ่มตัวอย่างให้เป็นไปตามหลักวิชาการและสถิติ พร้อมทั้งแสดงแผนที่จะกระจายตัวในการเก็บข้อมูลในรัศมี 5 กิโลเมตรโดยรอบโครงการ ปีละ 1 ครั้ง

บริษัท บางกอก โกลเดนเนอร์ชั่น จำกัด ได้ดำเนินการสำรวจสภาพเศรษฐกิจ สังคม และความคิดเห็นของประชาชน พร้อมทั้งสภาพการเปลี่ยนแปลงที่เกิดขึ้น ปัญหาและความต้องการ ตลอดจนสำรวจดัชนีความพึงพอใจของกลุ่มเป้าหมายตามที่มาตรการกำหนด ครึ่งล่าสุดในเดือนเมษายน พ.ศ.2565

4.7.2 ข้อร้องเรียน

มาตรการกำหนดให้บันทึกข้อร้องเรียน วิธีการแก้ไขปัญหา พร้อมติดตามผลการแก้ไข ข้อร้องเรียนจากชุมชนและภายในโครงการ รวมทั้งแนวทางการป้องกันการเกิดซ้ำ จากชุมชนโดยรอบโครงการในรัศมี 5 กิโลเมตร ปีละ 1 ครั้ง

บริษัท บางกอก โกลเดนเนอเรชั่น จำกัด ได้บันทึกข้อร้องเรียน วิธีการแก้ไขปัญหา พร้อมติดตามผลการแก้ไขข้อร้องเรียนจากชุมชนและภายในโครงการ รวมทั้งแนวทางการป้องกันการเกิดซ้ำ โดยระหว่างเดือนมกราคม ถึงมีนาคม พ.ศ.2566 ไม่พบข้อร้องเรียนจากชุมชนและภายในโครงการ รายละเอียดดังแสดงในภาคผนวก ข.2

4.7.3 การดำเนินงานของคณะกรรมการติดตามตรวจสอบผลกระทบสิ่งแวดล้อม

มาตรการกำหนดให้บันทึกผลการดำเนินงาน ของคณะกรรมการติดตามตรวจสอบผลกระทบสิ่งแวดล้อม โดยสรุปผลการดำเนินการทุก 6 เดือน

โครงการได้บันทึกผลการดำเนินงานของคณะกรรมการติดตามตรวจสอบผลกระทบสิ่งแวดล้อม และได้มีการจัดประชุม ครึ่งล่าสุดในวันที่ 22 ธันวาคม พ.ศ.2565 โดยคณะกรรมการฯ ได้รับทราบรายละเอียดมาตรการลดผลกระทบสิ่งแวดล้อม และความคืบหน้าการก่อสร้างของโครงการ รายละเอียดดังแสดงในภาคผนวก ข.17